



ประกาศมหาวิทยาลัยราชภัฏลำปาง
เรื่อง การรับสมัครคัดเลือกผู้ประกอบการพื้นที่เช่าภายในมหาวิทยาลัยราชภัฏลำปาง

ด้วย มหาวิทยาลัยราชภัฏลำปาง มีความประสงค์จะรับสมัครคัดเลือกผู้ประกอบการพื้นที่เช่าภายในมหาวิทยาลัยราชภัฏลำปาง ประเภทกิจการจำหน่ายอาหารหรือเครื่องดื่ม จำหน่ายสินค้าอุปโภค - บริโภค การให้บริการต่าง ๆ ด้วยวิธีการยื่นใบสมัครเข้ารับการคัดเลือกและเสนอราคาค่าธรรมเนียมการเช่าพื้นที่ ตามรายการดังนี้

๑. โรงอาหารทิพย์ธัญญา จำนวน ๔ รายการ
๒. โรงอาหารคณะมนุษยศาสตร์และสังคมศาสตร์ จำนวน ๓ รายการ
๓. อาคารหอพักนักศึกษาครุศาสตร์ จำนวน ๕ รายการ
๔. อาคารหอพักบุคลากร จำนวน ๑๐ รายการ
๕. ร้านค้าระหว่างอาคาร ๔ และอาคาร ๙ จำนวน ๑ รายการ
๖. ร้านค้าบริเวณชั้น ๑ อาคารสำนักวิทยบริการ (หอสมุด) จำนวน ๑ รายการ
๗. ร้านค้าบริเวณชั้น ๑ อาคารศูนย์คอมพิวเตอร์ จำนวน ๑ รายการ
๘. ร้านค้าด้านหน้าอาคาร ๕๒ คณะมนุษยฯ จำนวน ๑ รายการ
๙. ร้านค้าใต้ถุนอาคาร ๕๒ ระหว่างคณะมนุษยฯ และคณะครุศาสตร์ จำนวน ๖ รายการ
๑๐. เครื่องซักผ้า/อบผ้าหยอดเหรียญ จำนวน ๑ รายการ
๑๑. เครื่องก่น้ำหยอดเหรียญ จำนวน ๑ รายการ

เพื่อให้การดำเนินการเสนอเช่าพื้นที่ดังกล่าวเป็นไปด้วยความเรียบร้อยจึงขอประกาศเชิญชวนผู้ที่สนใจแจ้งความจำนงและเข้าร่วมยื่นใบสมัครคัดเลือกผู้ประกอบการพื้นที่เช่าภายในมหาวิทยาลัยราชภัฏลำปางโดยผู้ที่จะยื่นใบสมัครฯ จะต้องมีความสมบูรณ์และมีเงื่อนไขดังเอกสารแนบท้ายประกาศฉบับนี้

ผู้สนใจติดต่อขอรับเอกสารการเสนอราคาได้ที่ งานจัดการทรัพย์สินและสิทธิประโยชน์ ชั้น ๒ อาคารอำนวยการ มหาวิทยาลัยราชภัฏลำปาง เลขที่ ๑๑๙ หมู่ที่ ๙ ตำบลชมพู อำเภอเมืองลำปาง จังหวัดลำปาง ในวันที่ ๒๓ ธันวาคม ๒๕๖๔ ถึงวันที่ ๒๗ ธันวาคม ๒๕๖๔ หรือรายละเอียดได้ที่เว็บไซต์ <http://www.lpru.ac.th> หรือสอบถามรายละเอียดเพิ่มเติมที่หมายเลขทางโทรศัพท์ ๐๕๔ - ๒๓๗ - ๓๖๘ ในวันและเวลาทำการ

ประกาศ ณ วันที่ ๒๒ ธันวาคม ๒๕๖๔

(รองศาสตราจารย์กิตติศักดิ์ สมุทรารักษ์)

อธิการบดีมหาวิทยาลัยราชภัฏลำปาง

เอกสารแนบท้ายประกาศ
เรื่อง การรับสมัครคัดเลือกผู้ประกอบการพื้นที่เช่าภายในมหาวิทยาลัยราชภัฏลำปาง

.....
๑. ตารางราคากลางการคัดเลือกและเสนอราคาค่าธรรมเนียมการเช่าพื้นที่

ลำดับ	รายการ	ขนาดพื้นที่ กว้างxยาว (เมตร)	ประเภทกิจการ	ราคากลาง
๑.	โรงอาหารทิพย์ธัญญา			
๑.๑	ร้านที่ ๑	๓.๗๐ X ๑๐.๓๐	- จำหน่ายอาหาร	๑,๕๐๐.-/เดือน
๑.๘	ร้านที่ ๘	๓.๗๐ X ๑๐.๓๐	- จำหน่ายอาหาร	๑,๕๐๐.-/เดือน
๑.๙	ร้านที่ ๙	๓.๗๐ X ๑๐.๓๐	- จำหน่ายอาหาร	๑,๕๐๐.-/เดือน
๑.๑๐	ร้านที่ ๑๐	๓.๗๐ X ๑๐.๓๐	- เครื่องดื่ม	๒,๕๐๐.-/เดือน
๒.	โรงอาหารคณะมนุษยศาสตร์และสังคมศาสตร์			
๒.๑	ร้านที่ ๑	๔.๐๐ X ๗.๐๐	-จำหน่ายอาหาร	๑,๐๐๐.-/เดือน
๒.๒	ร้านที่ ๒	๔.๐๐ X ๗.๐๐	-จำหน่ายอาหาร	๑,๐๐๐.-/เดือน
๒.๓	ร้านที่ ๓	๔.๒๐ X ๘.๒๐	- จำหน่ายเครื่องดื่ม	๑,๐๐๐.-/เดือน
๓.	อาคารหอพักนักศึกษาครุศาสตร์			
๓.๑	ร้านที่ ๑	๓.๑๐ X ๓.๕๐	-อาหาร	๕๐๐.-/เดือน
๓.๒	ร้านที่ ๒	๓.๑๐ X ๓.๕๐	-อาหาร	๕๐๐.-/เดือน
๓.๓	ร้านที่ ๓	๓.๔๐ X ๗.๖๐	-จำหน่ายสินค้าอุปโภค บริโภค	๘๐๐.-/เดือน
๓.๔	เครื่องซักผ้า/เครื่องอบผ้าหยอดเหรียญ อัตโนมัติ	๑.๐ X ๑.๐๐	- บริการซักผ้า/อบผ้า	๓๐๐ บาท/เครื่อง/เดือน
๓.๕	เครื่องกดน้ำหยอดเหรียญ	๑.๒๐ X ๑.๒๐	- บริการน้ำดื่ม	๒๐๐ บาท/เครื่อง/เดือน
๔.	อาคารหอพักบุคลากร			
๔.๑	ร้านที่ ๑	๗.๐๐ X ๖.๐๐	-อื่น ๆ ตามตกลง	๑,๒๐๐.-/เดือน
๔.๒	ร้านที่ ๒	๕.๐๐ X ๖.๐๐	-อื่น ๆ ตามตกลง	๑,๐๐๐.-/เดือน
๔.๓	ร้านที่ ๓	๕.๐๐ X ๖.๐๐	-อื่น ๆ ตามตกลง	๑,๐๐๐.-/เดือน
๔.๔	ร้านที่ ๔	๓.๐๐ X ๖.๐๐	-อื่น ๆ ตามตกลง	๘๐๐.-/เดือน
๔.๕	ร้านที่ ๕	๘.๐๐ X ๓.๕๐	-อื่น ๆ ตามตกลง	๑,๐๐๐.-/เดือน
๔.๖	ร้านที่ ๖	๖.๐๐ X ๓.๕๐	-อื่น ๆ ตามตกลง	๘๐๐.-/เดือน
๔.๗	ร้านที่ ๗	๘.๐๐ X ๓.๕๐	-อื่น ๆ ตามตกลง	๑,๐๐๐.-/เดือน
๔.๘	ร้านที่ ๘	๕.๐๐๐ X ๖.๐๐	-อื่น ๆ ตามตกลง	๑,๐๐๐.-/เดือน
๔.๙	ร้านที่ ๑๐	๕.๐๐๐ X ๖.๐๐	-อื่น ๆ ตามตกลง	๑,๐๐๐.-/เดือน
๔.๑๐	ร้านที่ ๑๑	๗.๐๐ X ๖.๐๐	-อื่น ๆ ตามตกลง	๑,๒๐๐.-/เดือน
๕.	ร้านค้าระหว่างอาคาร ๔ และอาคาร ๙	๔.๐๐ X ๔.๐๐	- จำหน่ายอาหาร/เครื่องดื่ม	๒,๕๐๐.-/เดือน
๖.	ร้านค้าบริเวณชั้น ๑ อาคารสำนักวิทย บริการ (หอสมุด)	๗.๐๐ X ๔.๐๐	- จำหน่ายอาหาร/เครื่องดื่ม	๑,๐๐๐.-/เดือน
๗.	ร้านค้าบริเวณชั้น ๑ อาคารศูนย์ คอมพิวเตอร์	๔.๖๐ X ๔.๖๐	- จำหน่ายขนมขบเคี้ยวและ เครื่องดื่ม	๑,๕๐๐.-/เดือน
๘.	ร้านค้าด้านหน้าอาคาร ๕๒ คณะมนุษยฯ	๓.๐๐ X ๓.๐๐	- จำหน่ายขนมขบเคี้ยวและ เครื่องดื่ม	๑,๕๐๐.-/เดือน
๙.	ร้านค้าใต้ถุนอาคาร ๕๒ ระหว่างคณะ มนุษยฯ และคณะครุศาสตร์	๓.๐๐ X ๓.๐๐	- เครื่องดื่ม	๑,๕๐๐.-/เดือน

หมายเหตุ : อ้างอิงราคากลางจากประกาศมหาวิทยาลัยราชภัฏลำปาง เรื่อง การกำหนดราคากลางสำหรับพื้นที่เช่าภายใน
มหาวิทยาลัยราชภัฏลำปาง ลงวันที่ ๒๑ ธันวาคม ๒๕๖๔

๒. เงื่อนไขการสมัคร

- ๒.๑ ผู้สมัครคัดเลือกฯ จะต้องทำการเสนอราคาไม่ต่ำกว่าราคากลางที่มหาวิทยาลัยกำหนด
- ๒.๒ ผู้สมัครคัดเลือกฯ จะต้องมีความสมบูรณ์ตรงตามที่มหาวิทยาลัยกำหนด
- ๒.๓ ผู้สมัครคัดเลือกฯ ต้องยื่นเสนอราคาโดยกรอกข้อมูลตามแบบฟอร์มที่กำหนดให้ครบถ้วน

๓. คุณสมบัติ

- ๓.๑ ต้องเป็นบุคคลธรรมดาที่บรรลุนิติภาวะ หรือนิติบุคคลที่จดทะเบียนถูกต้องตามกฎหมาย
- ๓.๒ ต้องเป็นผู้มีสัญชาติไทย
- ๓.๓ ผู้สมัครคัดเลือกฯ จะต้องไม่เป็นผู้ที่มีส่วนได้ส่วนเสียกับมหาวิทยาลัยราชภัฏลำปาง
- ๓.๔ ต้องดำเนินกิจการหรือรับผิดชอบร้านค้าด้วยตนเองเท่านั้น
- ๓.๕ ไม่เป็นบุคคลที่ถูกแจ้งเวียนเป็นผู้ผิดสัญญาหรือทำงานกับมหาวิทยาลัยราชภัฏลำปาง
- ๓.๖ ไม่เคยกระทำความผิดกฎหมาย หรือต้องคำพิพากษาถึงที่สุดว่ากระทำความผิดกฎหมาย ยกเว้นการกระทำผิดที่กระทำโดยประมาท หรือความผิดลหุโทษ
- ๓.๗ ต้องไม่เป็นโรคที่สังคมรังเกียจ โรคติดต่อ หรือโรคที่สามารถแพร่เชื้อแก่ผู้บริโภค ทางน้ำและอาหารได้

๔. หลักฐานการยื่นสมัครคัดเลือกฯ

- | | |
|--|--------------|
| ๔.๑ ใบสมัครคัดเลือกฯ | จำนวน ๑ ฉบับ |
| ๔.๒ สำเนาบัตรประจำตัวประชาชน | จำนวน ๑ ฉบับ |
| ๔.๓ หนังสือการจดทะเบียนพาณิชย์ ทะเบียนการค้า (ถ้ามี) | จำนวน ๑ ฉบับ |
| ๔.๔ หนังสือรับรองการจดทะเบียนนิติบุคคล (กรณีนิติบุคคล) | จำนวน ๑ ฉบับ |
| ๔.๕ หนังสือมอบอำนาจซึ่งปิดอากรแสตมป์ตามกฎหมาย พร้อมสำเนาบัตรประจำตัวประชาชนผู้มอบอำนาจ สำเนาบัตรประจำตัวประชาชนผู้รับมอบอำนาจ และลงลายมือชื่อพร้อมประทับตรา (กรณีมีการมอบอำนาจให้ผู้ที่เกี่ยวข้องในกิจการดำเนินการแทน) | |

๕. การยื่นสมัครคัดเลือกฯ

๕.๑ ผู้สมัครคัดเลือกฯ ต้องยื่นเสนอราคาตามแบบที่มหาวิทยาลัยกำหนดเท่านั้น โดยต้องเสนอราคาไม่ต่ำกว่าราคากลางที่มหาวิทยาลัยกำหนดในแต่ละรายการ และจะต้องกรอกข้อความให้ถูกต้อง จำนวนเงินที่เสนอต้องถูกต้องตรงกัน ทั้งตัวเลขและตัวอักษร โดยไม่มีการขีด ลบ ตก เต็ม เปลี่ยนแปลง และจะต้องลงลายมือชื่อผู้เสนอราคาพร้อมทั้งประทับตรา (ถ้ามี) กำกับไว้

๕.๒ กำหนดดูสถานที่จริงในวันที่ ๓๐ ธันวาคม ๒๕๖๔ เวลา ๐๘.๓๐ น. ถึง ๐๙.๓๐ น. ณ อาคาร อาลัมพาง มหาวิทยาลัยราชภัฏลำปาง กรณีที่ผู้สมัครคัดเลือกและเสนอราคาฯ ไม่ได้เข้าดูสถานที่จริง และรับฟังคำชี้แจงเพิ่มเติมตามวันและเวลาที่กำหนด มหาวิทยาลัยจะถือว่าท่านรับทราบและยอมรับเงื่อนไข ทุกประการ และจะไม่เรียกร้องสิทธิใดๆ ในภายหลัง

๕.๓ ผู้สมัครคัดเลือกฯ จะต้องยื่นซองใบเสนอราคาพร้อมเอกสารหลักฐานที่ปิดผนึกซองเรียบร้อย แล้วจำหน่ายซองถึง “คณะกรรมการพิจารณาการคัดเลือกผู้ประกอบการพื้นที่เช่าภายในมหาวิทยาลัยราชภัฏลำปาง” โดยยื่นเอกสารหลักฐาน ภายในวันที่ ๓๐ ธันวาคม ๒๕๖๔ เวลา ๑๐.๐๐ น. ถึง ๑๑.๓๐ น. (ตามนาฬิกา ณ งานจัดการทรัพย์สินและสิทธิประโยชน์) ณ งานจัดการทรัพย์สินและสิทธิประโยชน์ ชั้น ๒

อาคารอำนวยการ มหาวิทยาลัยราชภัฏลำปาง เมื่อพ้นระยะเวลาที่กำหนด มหาวิทยาลัยราชภัฏลำปางจะไม่รับของใดๆ โดยเด็ดขาด

๕.๔ ประกาศรายชื่อผู้ได้รับการคัดเลือกภายในวันที่ ๕ มกราคม ๒๕๖๕ ณ บอร์ดประชาสัมพันธ์งานจัดการทรัพย์สินและสิทธิประโยชน์ ชั้น ๒ อาคารอำนวยการ มหาวิทยาลัยราชภัฏลำปาง หรือ <http://www.lpru.ac.th>

๕.๕ ผู้ได้รับการคัดเลือกจะต้องเข้าทำสัญญากับทางมหาวิทยาลัยราชภัฏลำปาง ภายใน ๑๕ วันนับแต่วันประกาศผล ตามวันและเวลาราชการ

๖. หลักเกณฑ์ในการพิจารณา

๖.๑ คณะกรรมการจะใช้เกณฑ์ราคาสูงสุดเป็นเกณฑ์ในการพิจารณา

๖.๒ หากผู้สมัครฯ รายใดมีคุณสมบัติไม่ถูกต้องตรงตามประกาศ หรือยื่นเอกสารการเสนอราคาไม่ถูกต้องหรือครบถ้วน คณะกรรมการจะไม่รับพิจารณาราคาของผู้สมัครคัดเลือกฯ รายนั้น เว้นแต่ผู้สมัครคัดเลือกฯ เสนอเอกสารหรือเสนอรายละเอียดแตกต่างไปจากเงื่อนไขที่มหาวิทยาลัยกำหนดไว้ ในส่วนที่ไม่ใช่สาระสำคัญและความแตกต่างนั้นไม่มีผลทำให้เกิดการได้เปรียบต่อผู้อื่น หรือเป็นการผิดพลาดเล็กน้อย คณะกรรมการฯ อาจพิจารณาผ่อนปรนการตัดสิทธิผู้ยื่นเอกสารรายนั้น

๖.๓ มหาวิทยาลัยขอสงวนสิทธิไม่พิจารณาการเสนอของผู้สมัครคัดเลือกฯ ดังต่อไปนี้

๖.๓.๑ ไม่ปรากฏชื่อผู้สมัครคัดเลือกฯ รายนั้นในบัญชีผู้ยื่นเอกสารของมหาวิทยาลัย

๖.๓.๒ ไม่กรอกข้อมูลคุณลักษณะหรือนิติบุคคล หรือลงลายมือชื่อเสนอราคาอย่างใดอย่างหนึ่งหรือทั้งหมดในใบเสนอราคา

๖.๓.๓ เสนอรายละเอียดแตกต่างไปจากเงื่อนไขที่กำหนดในเอกสารการประมูลที่เป็นสาระสำคัญ หรือมีผลทำให้เกิดความได้เปรียบ เสียเปรียบแก่ผู้เสนอราคารายอื่น

๖.๓.๔ มีการขาด สบ ตก เต็ม เปลี่ยนแปลง โดยผู้สมัครคัดเลือกฯ มิได้ลงลายมือชื่อพร้อมประทับตรา (ถ้ามี) กำกับไว้

๖.๔ มหาวิทยาลัยราชภัฏลำปางทรงไว้ซึ่งสิทธิที่จะให้ผู้สมัครคัดเลือกฯ รายใดก็ได้เข้าพื้นที่โดยไม่จำเป็นต้องให้ผู้เสนอประโยชน์ตอบแทนสูงสุดเสมอไป หรือยกเลิกการประมูลครั้งนี้ก็ได้ ทั้งนี้ผู้สมัครคัดเลือกฯ ไม่มีสิทธิเรียกร้องค่าเสียหายใดๆ และเพื่อประโยชน์ทางราชการเป็นสำคัญการพิจารณาของมหาวิทยาลัยถือเป็นที่สุด

๖.๕ หากมหาวิทยาลัยพบภายหลังว่าผู้สมัครคัดเลือกฯ มีคุณสมบัติไม่เป็นไปตามประกาศ มหาวิทยาลัยจะยกเลิกสัญญาและขอสงวนสิทธิในการคืนเงิน

๗. เงื่อนไขและข้อปฏิบัติ

๗.๑ ร้านจำหน่ายอาหาร

๗.๑.๑ ผู้ได้รับการคัดเลือกต้องแสดงป้ายชื่อร้าน ประเภทอาหาร และราคาไว้อย่างชัดเจน

๗.๑.๒ ผู้ได้รับการคัดเลือกต้องเตรียมภาชนะและวัสดุอุปกรณ์ในการประกอบอาหารให้เพียงพอและต้องทำความสะอาดสถานที่ประกอบอาหารด้วยตนเองให้สะอาดอยู่เสมอ

๗.๑.๓ อาหารที่จำหน่ายต้องมีความใหม่ สด สะอาด ถูกสุขลักษณะ เป็นประโยชน์ ถูกหลักอนามัยตามมาตรฐาน ไม่ปนเปื้อนสารที่เป็นพิษต่อร่างกาย ต้องได้รับการปรุงสุก และต้องมีภาชนะที่จะปกปิดฝุ่นละออง

๗.๑.๔ ผู้ได้รับการคัดเลือกต้องแต่งกายให้เรียบร้อย สะอาด เพื่อป้องกันการปนเปื้อน สิ่งสกปรกและเชื้อโรคจากผม เทื่อ น้ำลาย เข้าสู่อาหาร ผู้ขายต้องพูดจาสุภาพเรียบร้อย และไม่ทะเลาะวิวาท กับผู้อื่น

๗.๑.๕ ผู้ได้รับการคัดเลือกต้องทำการขายอาหารทุกวันที่มีมหาวิทยาลัยเปิด หากไม่มาขาย ต้องแจ้งล่วงหน้าอย่างน้อย ๒ วัน และหากหยุดขายเกิน ๗ วัน มหาวิทยาลัยสามารถยกเลิกสัญญาได้ตาม เหตุผลการพิจารณาของมหาวิทยาลัยพร้อมทั้งจะถูกตัดสิทธิ์การสมัครคัดเลือกและเสนอราคาในปีต่อไป

๗.๑.๖ ผู้ได้รับการคัดเลือกต้องไม่ทำการอันขัดต่อกฎ ระเบียบของมหาวิทยาลัย

๗.๑.๗ ผู้ได้รับการคัดเลือกจะต้องปฏิบัติตามมาตรการด้านสาธารณสุขตามที่กระทรวง สาธารณสุขและหรือเทศบาลกำหนดโดยเคร่งครัด

๗.๑.๘ ผู้ได้รับการคัดเลือกอาหารทุกร้านต้องใช้ภาชนะใส่อาหารที่มหาวิทยาลัยกำหนดและ ห้ามใช้กล่องโฟม

๗.๑.๙ ผู้ได้รับการคัดเลือกห้ามโอนสิทธิ์เพื่อประกอบกิจการและจำหน่ายสินค้าให้กับผู้อื่น หรืออนุญาตให้บุคคลอื่นเข้าดำเนินการแทน

๗.๒ ร้านสะดวกซื้อ

๗.๒.๑ ราคาของสินค้าที่จำหน่ายภายในร้านค้าสะดวกซื้อจะต้องไม่สูงกว่าราคาที่จำหน่าย ตามท้องตลาดทั่วไป

๗.๒.๒ ผู้ได้รับการคัดเลือกต้องจัดทำผังการจัดวางอุปกรณ์ภายในร้าน เสนอให้ คณะกรรมการประกอบการพิจารณา

๗.๒.๓ ผู้ได้รับการคัดเลือกต้องเป็นผู้ลงทุนดำเนินการตกแต่งร้าน จัดหาอุปกรณ์ และติดตั้ง มิเตอร์ น้ำและไฟฟ้า อุปกรณ์ป้องกันไฟฟ้าลัดวงจรและส่วนควบคุมอื่นๆ โดยเป็นผู้ออกค่าใช้จ่ายเองทั้งสิ้น

๗.๓ เครื่องซักผ้าหยอดเหรียญและเครื่องอบผ้า

๗.๓.๑ ผู้ได้รับการคัดเลือกจะต้องเสนอราคาสำหรับเครื่องซักผ้าหยอดเหรียญ เครื่องอบผ้า ไม่น้อยกว่าจำนวน ๓ เครื่อง ต่อ ๑ จุดบริการ

๗.๓.๒ เครื่องซักผ้าต้องมีขนาดกำลังซักได้ไม่น้อยกว่า ๖ กิโลกรัม และเครื่องอบผ้าต้องมี ขนาดไม่น้อยกว่า ๖ กิโลกรัม

๗.๓.๓ อัตราค่าบริการสำหรับเครื่องซักผ้าขนาดกำลังซักน้อยกว่า ๘ กิโลกรัม ครั้งละไม่เกิน ๒๐ บาท ขนาดกำลังซักตั้งแต่ ๘ กิโลกรัมขึ้นไป ครั้งละไม่เกิน ๓๐ บาท และเครื่องอบผ้าครั้งละไม่เกิน ๓๐ บาท โดยถือเป็นเกณฑ์มาตรฐานในการบริการตลอดอายุสัญญาเช่า

๗.๓.๔ ผู้ได้รับการคัดเลือกต้องระบุขนาดกำลังซักของเครื่องซักผ้า เสนอให้คณะกรรมการ พิจารณาด้วย

๗.๓.๕ เครื่องซักผ้าหรือเครื่องอบผ้า ต้องเป็นเครื่องใหม่ไม่เคยใช้งานมาก่อน

๗.๓.๖ ผู้ได้รับการคัดเลือกต้องเป็นผู้ลงทุน ดำเนินการจัดหาและติดตั้งมิเตอร์น้ำและมิเตอร์ ไฟฟ้า อุปกรณ์ป้องกันไฟฟ้าลัดวงจรและส่วนควบคุมอื่นๆ โดยเป็นผู้ออกค่าใช้จ่ายเองทั้งสิ้น

๗.๓.๗ ผู้ได้รับการคัดเลือกต้องจัดการน้ำทิ้งไปยังจุดที่มหาวิทยาลัยกำหนด

๗.๔ เครื่องกั้นน้ำหยอดเหรียญ

๗.๔.๑ ผู้ได้รับการคัดเลือกต้องกำหนดอัตราค่าบริการต่อลิตรไม่เกิน ๑ บาท และถือเป็นเกณฑ์มาตรฐานในการบริการตลอดอายุสัญญาเช่า

๗.๔.๒ ภายในเครื่องกั้นน้ำหยอดเหรียญติดตั้งเครื่องกรองน้ำระบบรีเวอร์สออสโมซิส (RO) ควบคู่กับการติดตั้งระบบการฆ่าเชื้อด้วยก๊าซโอโซน

๗.๔.๓ เครื่องกั้นน้ำหยอดเหรียญ ต้องเป็นเครื่องใหม่ไม่เคยใช้งานมาก่อน

๗.๔.๔ ผู้ได้รับการคัดเลือกต้องเป็นผู้ลงทุน ดำเนินการจัดหาและติดตั้งมิเตอร์น้ำและมิเตอร์ไฟฟ้าอุปกรณ์ป้องกันไฟฟ้าลัดวงจรและส่วนควบคุมอื่นๆ โดยเป็นผู้ออกค่าใช้จ่ายเองทั้งสิ้น

๗.๔.๕ ผู้ได้รับการคัดเลือกจะต้องนำผลตรวจวัดคุณภาพของน้ำ แจ้งให้มหาวิทยาลัยทราบ ทุก ๓ เดือน

๘. การทำสัญญาและหลักประกันสัญญา

๘.๑ การทำสัญญาเช่านั้นมีระยะเวลา ๑ ปี โดยเริ่มตั้งแต่วันที่ ๑ มกราคม ๒๕๖๕ ถึงวันที่ ๓๑ ธันวาคม ๒๕๖๕

๘.๒ ผู้ได้รับการคัดเลือกจะต้องทำสัญญาตามแบบที่มหาวิทยาลัยกำหนด กับมหาวิทยาลัยราชภัฏลำปาง ภายใน ๑๕ วัน นับแต่วันประกาศผล ในวันและเวลาราชการ

๘.๓ ผู้ได้รับการคัดเลือกจะต้องวางหลักประกันสัญญาเช่าพื้นที่ตามที่มหาวิทยาลัยกำหนด และชำระค่าธรรมเนียมการเช่าพื้นที่ล่วงหน้า ๑ เดือนให้กับมหาวิทยาลัยราชภัฏลำปาง

๘.๔ ผู้ได้รับการคัดเลือกจะต้องชำระค่าธรรมเนียมค่าเช่าพื้นที่ภายในวันที่ ๕ ของเดือน หากวันที่ ๕ ตรงกับวันหยุดให้ชำระในวันทำการถัดไป

๘.๕ ผู้ได้รับการคัดเลือกจะสามารถเข้าประกอบกิจการในพื้นที่ได้ก็ต่อเมื่อได้ชำระค่าธรรมเนียมและวางเงินประกันการปฏิบัติตามสัญญาตามที่มหาวิทยาลัยกำหนด และลงนามในสัญญาเช่าพื้นที่ พร้อมทั้งแนบเอกสารแนบท้ายครบถ้วนสมบูรณ์แล้วเท่านั้น

๘.๖ เมื่อผู้ได้รับการคัดเลือกได้ชำระค่าธรรมเนียมการเช่าพื้นที่หรือเงินผลประโยชน์ตอบแทนอื่นใด แก่มหาวิทยาลัยแล้ว จะขอเรียกเงินคืนไม่ได้ ไม่ว่ากรณีใด ๆ ทั้งสิ้น


๘.๗ กรณีผู้ได้รับการคัดเลือกมีความประสงค์จะยกเลิกสัญญาก่อนครบกำหนดระยะเวลาตามสัญญาเช่าพื้นที่ หากผู้ได้รับการคัดเลือกประกอบกิจการมาแล้วน้อยกว่า ๖ เดือน มหาวิทยาลัยจะริบหลักประกันทั้งหมดโดยไม่คืนแก่ผู้ได้รับการคัดเลือกโดยถือเป็นค่าเสียหาย แต่หากผู้ได้รับการคัดเลือกประกอบกิจการมาแล้วมากกว่า ๖ เดือน มหาวิทยาลัยจะคืนหลักประกันความเสียหายให้ก็ต่อเมื่อผู้ได้รับการคัดเลือกส่งมอบพื้นที่คืนในสภาพที่เรียบร้อย กรณีผู้ได้รับการคัดเลือกก่อให้เกิดความเสียหายหรือทำให้ทำให้เกิดภาวะหนี้สิน ใด ๆ มหาวิทยาลัยจะดำเนินการหักหลักประกันเพื่อเป็นการชดเชยก่อนคืนหลักประกัน หากยังไม่เพียงพอผู้ได้รับการคัดเลือกจะต้องรับผิดชอบค่าใช้จ่ายหมดสิ้น

๘.๘ ผู้ได้รับการคัดเลือกต้องยินยอมปฏิบัติตาม ข้อบังคับ ระเบียบ ประกาศ คำสั่ง สัญญาการเช่าพื้นที่ และข้อแนะนำของมหาวิทยาลัยที่เกี่ยวข้องอย่างเคร่งครัดทุกประการ

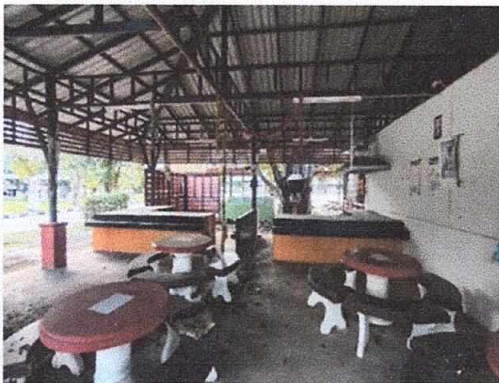
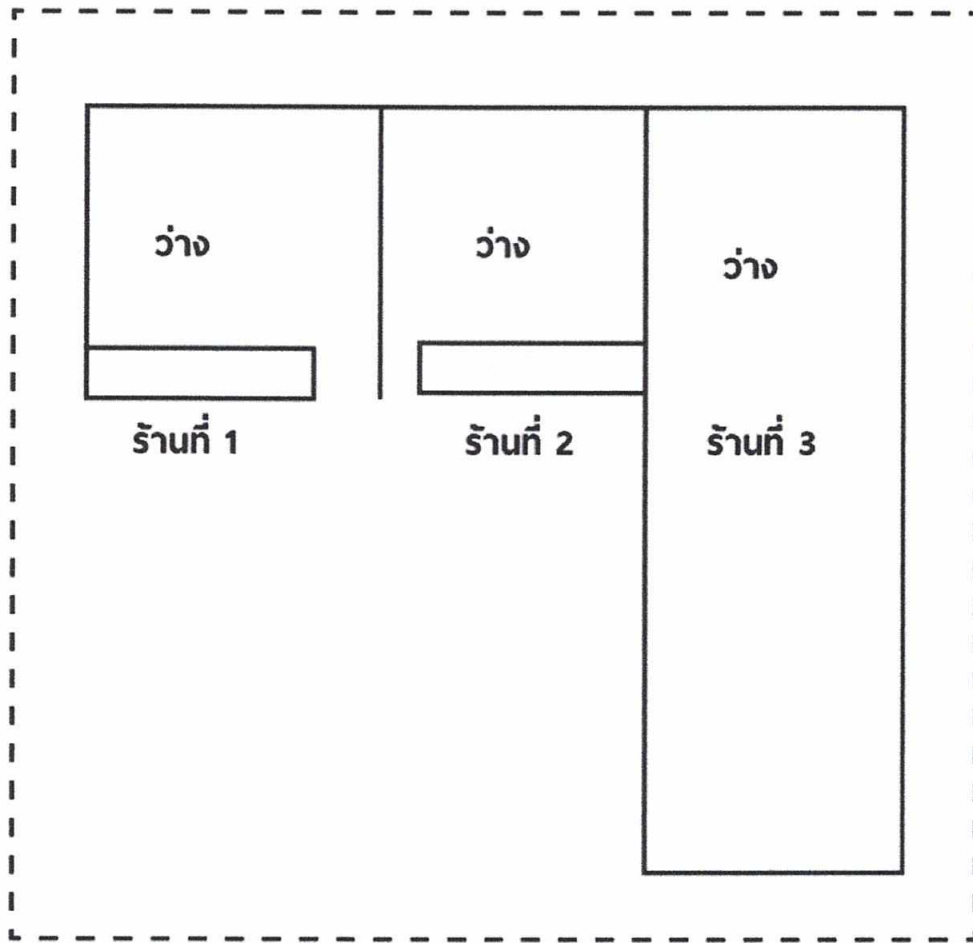
๘.๙ ในกรณีที่มิมีปัญหาเกี่ยวกับการตีความหรือปัญหาเกี่ยวกับการปฏิบัติตามประกาศนี้ ให้อธิการบดีมหาวิทยาลัยราชภัฏลำปางเป็นผู้วินิจฉัยและมีคำสั่ง คำวินิจฉัยนั้นให้ถือเป็นที่สุด

แผนผังแบบถ่ายประกาศมหาวิทยาลัยราชภัฏลำปาง
เรื่อง การรับสมัครคัดเลือกผู้ประกอบการพื้นที่เช่าภายในมหาวิทยาลัยราชภัฏลำปาง

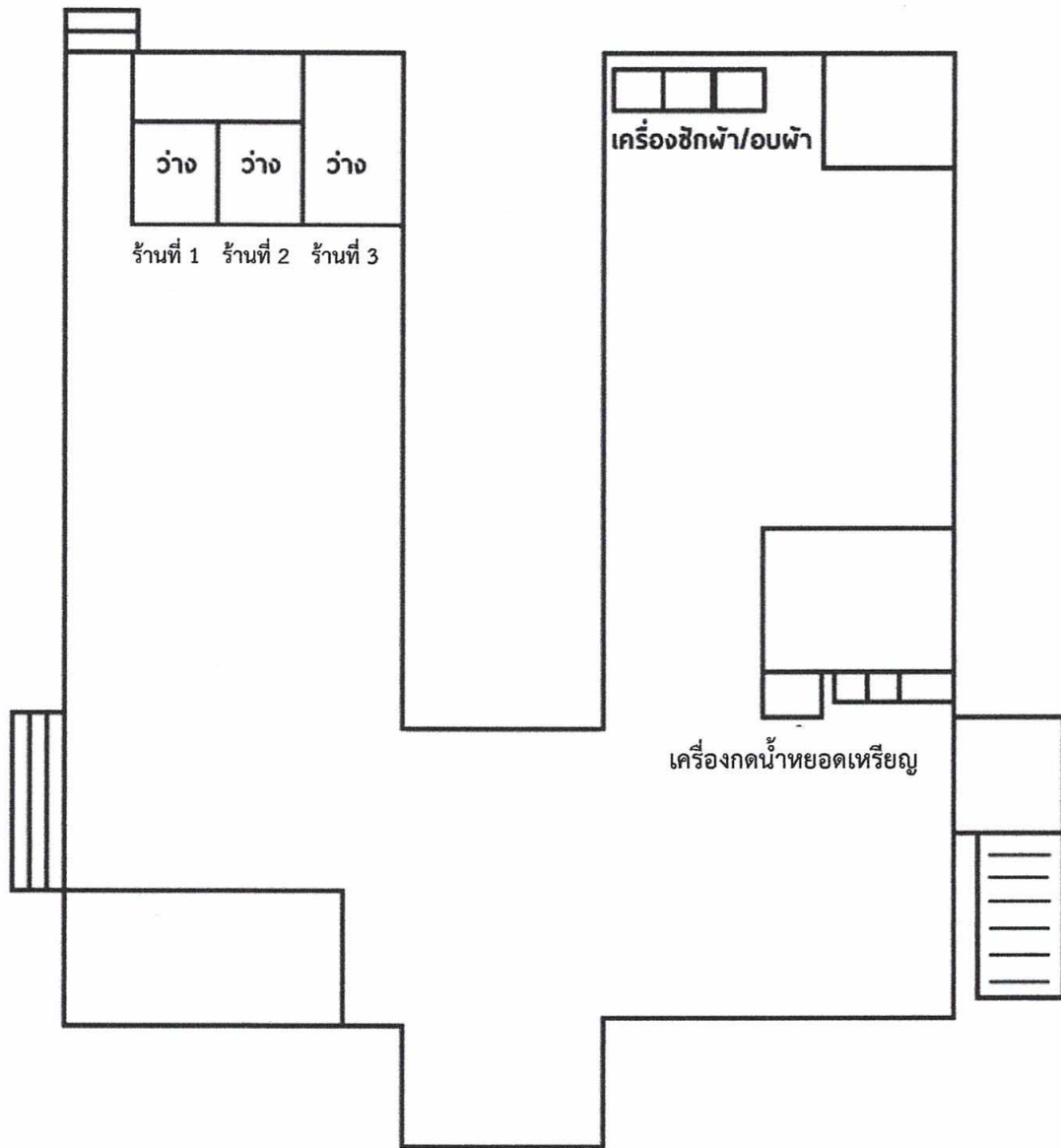
๑. โรงอาหารทิพย์ธัญญา จำนวน ๔ รายการ

ห้องน้ำ		ห้องน้ำ	
	ร้านที่ 10	ว่าง	
	ร้านที่ 9	ว่าง	
	ร้านที่ 8	ว่าง	
	ร้านที่ 7		
	ร้านที่ 6		
	ร้านที่ 5		
	ร้านที่ 4		
	ร้านที่ 3		
	ร้านที่ 2		
	ร้านที่ 1	ว่าง	

๒. โรงอาหารคณะมนุษยศาสตร์และสังคมศาสตร์ จำนวน ๓ รายการ



๓. อาคารหอพักนักศึกษาครุศาสตร์ จำนวน ๓ รายการ



๔. อาคารหอพักบุคลากร จำนวน ๑๐ รายการ

อาคาร A

ว่าง	ว่าง	ว่าง		สำนักงานหอพัก
ร้านที่ 11	ร้านที่ 10	ร้านที่ 9	ร้านที่ 8	

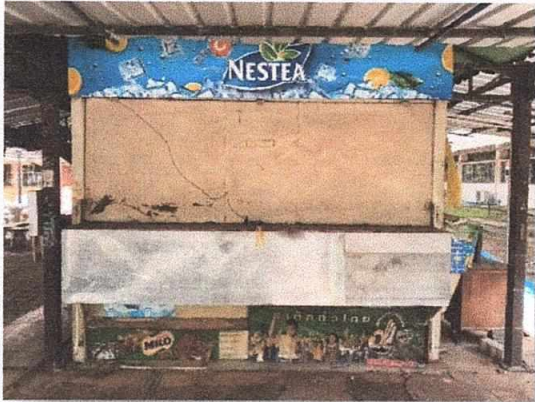
ว่าง	ร้านที่ 7
ว่าง	ร้านที่ 6
ว่าง	ร้านที่ 5

อาคาร B

ร้านที่ 1	ร้านที่ 2	ร้านที่ 3	ร้านที่ 4	
ว่าง	ว่าง	ว่าง	ว่าง	ห้องประชุม



๕. ร้านค้าระหว่างอาคาร ๔ และอาคาร ๙ จำนวน ๑ รายการ



๖. ร้านค้าบริเวณชั้น ๑ อาคารสำนักวิทยบริการ (หอสมุด) จำนวน ๑ รายการ



๗. ร้านค้าบริเวณชั้น ๑ อาคารศูนย์คอมพิวเตอร์ จำนวน ๑ รายการ



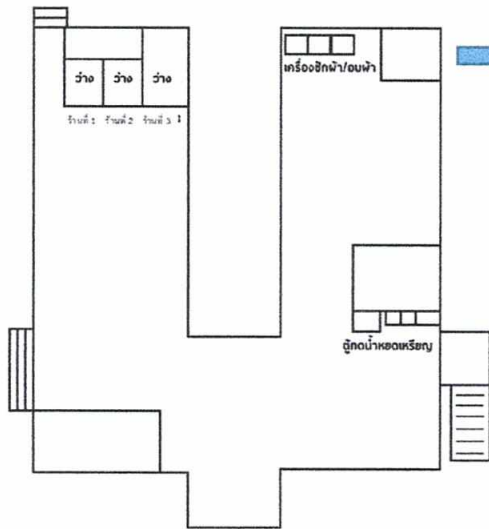
๘. ร้านค้าด้านหน้าอาคาร ๕๒ คณะมนุษยฯ จำนวน ๑ รายการ



๙. ร้านค้าใต้ถุนอาคาร ๕๒ ระหว่างคณะมนุษยฯ และคณะครุศาสตร์ จำนวน ๖ รายการ



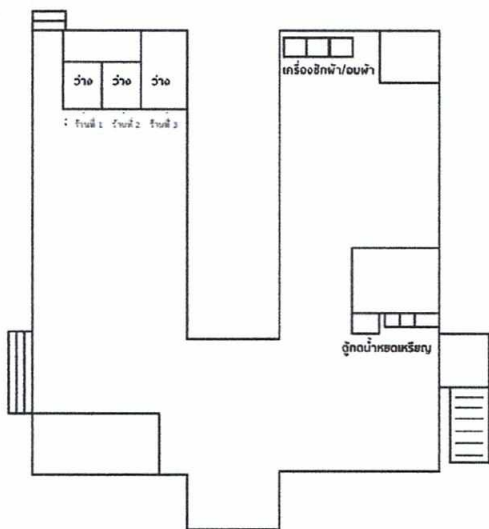
๑๐.เครื่องซักผ้า/อบผ้าหยอดเหรียญ จำนวน ๑ รายการ



ภาพประกอบจุดให้บริการ



๑๑.เครื่องกักน้ำหยอดเหรียญ จำนวน ๑ รายการ



ภาพประกอบจุดให้บริการ

