



ประกาศมหาวิทยาลัยราชภัฏลำปาง

เรื่อง การรับสมัครคัดเลือกผู้ประกอบการพื้นที่เช่าภายในมหาวิทยาลัยราชภัฏลำปาง ประจำปี ๒๕๖๙
ครั้งที่ ๓

ด้วย มหาวิทยาลัยราชภัฏลำปาง มีความประสงค์จะรับสมัครคัดเลือกผู้ประกอบการพื้นที่เช่าภายในมหาวิทยาลัยราชภัฏลำปาง ประเภทกิจการจำหน่ายอาหารหรือเครื่องดื่ม จำหน่ายสินค้าอุปโภค - บริโภค การให้บริการต่าง ๆ ด้วยวิธีการยื่นใบสมัครเข้ารับการคัดเลือกและเสนอราคาค่าธรรมเนียมการเช่าพื้นที่ตามรายการดังนี้

- | | |
|------------------------------------------------------|----------------|
| ๑. อาคารหอพักบุคลากร | จำนวน ๒ รายการ |
| ๒. ร้านค้าบริเวณด้านหน้าอาคารสภาคณาจารย์และข้าราชการ | จำนวน ๑ รายการ |
| ๓. ร้านระหว่างอาคาร ๔ และอาคาร ๙ | จำนวน ๑ รายการ |
| ๔. ร้านค้าบริเวณชั้น ๑ อาคารสำนักวิทยบริการ (หอสมุด) | จำนวน ๑ รายการ |
| ๕. อาคารศูนย์สุขภาพและการเรียนรู้ตลอดชีวิต | จำนวน ๒ รายการ |

เพื่อให้การดำเนินการเสนอเช่าพื้นที่ดังกล่าวเป็นไปด้วยความเรียบร้อย จึงขอประกาศเชิญชวนผู้ที่สนใจแจ้งความจำนงและเข้าร่วมยื่นใบสมัครคัดเลือกผู้ประกอบการพื้นที่เช่าภายในมหาวิทยาลัยราชภัฏลำปาง โดยผู้ที่มีความประสงค์จะยื่นใบสมัครฯ ต้องมีคุณสมบัติและเงื่อนไขดังเอกสารแนบท้ายประกาศฉบับนี้

ผู้สนใจติดต่อขอรับเอกสารการเสนอราคาได้ที่ งานจัดการทรัพย์สินและสิทธิประโยชน์ ชั้น ๒ อาคารอาลิ้มพาง มหาวิทยาลัยราชภัฏลำปาง เลขที่ ๑๑๙ หมู่ที่ ๙ ตำบลชมพู อำเภอเมืองลำปาง จังหวัดลำปาง ในวันที่ ๑๒ มิถุนายน ๒๕๖๙ ถึงวันที่ ๒๙ มิถุนายน ๒๕๖๙ เวลา ๑๐.๓๐ น. หรือรายละเอียดได้ที่เว็บไซต์ <http://www.lpru.ac.th> หรือสอบถามรายละเอียดเพิ่มเติมที่หมายเลขโทรศัพท์ ๐๘๐ ๐๘๐ ๘๐๗๕ ในวันและเวลาทำการ

ประกาศ ณ วันที่ มิถุนายน ๒๕๖๙

(รองศาสตราจารย์ปริเยศ สิทธิสรวง)
รองอธิการบดี รักษาราชการแทน
อธิการบดีมหาวิทยาลัยราชภัฏลำปาง

เอกสารแนบท้ายประกาศ

เรื่อง การรับสมัครคัดเลือกผู้ประกอบการพื้นที่เช่าภายในมหาวิทยาลัยราชภัฏลำปาง ครั้งที่ ๓

๑. ตารางราคากลางการคัดเลือกและเสนอราคาค่าธรรมเนียมการเช่าพื้นที่

| ลำดับ | รายการ | ขนาดพื้นที่ กว้างxยาว(เมตร) | ประเภทกิจการ | ราคากลาง |
|-------|------------------------------------------------------|--------------------------------|---------------------------------------------|-----------------|
| ๑. | อาคารหอพักบุคลากร | | | |
| | ๑.๑ ร้านที่ ๓ | ๕.๐๐ x ๖.๐๐ | -อื่น ๆ ตามตกลง | ๑,๐๐๐ บาท/เดือน |
| | ๑.๒ ร้านที่ ๔ | ๓.๐๐ x ๖.๐๐ | -อื่น ๆ ตามตกลง | ๘๐๐ บาท/เดือน |
| ๒. | ร้านค้าด้านหน้าอาคารสภาคณาจารย์และ ข้าราชการ | ๙.๐๐ x ๗.๐๐ | - จำหน่ายอาหารและเครื่องดื่ม | ๑,๐๐๐ บาท/เดือน |
| ๓. | ร้านระหว่างอาคาร ๔ และอาคาร ๙ | ๔.๐๐ x ๔.๐๐ | - จำหน่ายอาหารและเครื่องดื่ม | ๑,๐๐๐ บาท/เดือน |
| ๔. | ร้านค้าบริเวณชั้น ๑ อาคารสำนักวิทยบริการ (หอสมุด) | ๗.๐๐ x ๔.๐๐ | - จำหน่ายอาหาร/เครื่องดื่ม | ๘๐๐ บาท/เดือน |
| ๕. | อาคารศูนย์สุขภาพและการเรียนรู้ตลอดชีวิต | | | |
| | ๕.๑ ร้านค้าชั่วคราว ๓ | ๓.๐๐ x ๓.๐๐ | - จำหน่ายอาหาร/เครื่องดื่ม/อื่นๆ ตามตกลง | ๑,๕๐๐ บาท/เดือน |
| | ๕.๒ ร้านค้าชั่วคราว ๔ | ๓.๐๐ x ๓.๐๐ | - จำหน่ายอาหาร/เครื่องดื่ม/อื่นๆ ตามตกลง | ๑,๕๐๐ บาท/เดือน |

๒. เงื่อนไขการสมัคร

- ๒.๑ ผู้สมัครคัดเลือกฯ จะต้องทำการเสนอราคาไม่ต่ำกว่าราคากลางที่มหาวิทยาลัยกำหนด
- ๒.๒ ผู้สมัครคัดเลือกฯ จะต้องมีความสัมพันธ์ตรงตามที่มหาวิทยาลัยกำหนด
- ๒.๓ ผู้สมัครคัดเลือกฯ ต้องยื่นเสนอราคาโดยกรอกข้อมูลตามแบบฟอร์มที่กำหนดให้ครบถ้วน

๓. คุณสมบัติ

- ๓.๑ ต้องเป็นบุคคลธรรมดาที่บรรลุนิติภาวะ หรือนิติบุคคลที่จดทะเบียนถูกต้องตามกฎหมาย
- ๓.๒ ต้องเป็นผู้มีสัญชาติไทย
- ๓.๓ ผู้สมัครคัดเลือกฯ จะต้องไม่เป็นผู้ที่มีส่วนได้ส่วนเสียกับมหาวิทยาลัยราชภัฏลำปาง
- ๓.๔ ต้องดำเนินการหรือรับผิดชอบร้านค้าด้วยตนเองเท่านั้น
- ๓.๕ ไม่เป็นบุคคลที่ถูกแจ้งเวียนเป็นผู้ผิดสัญญาหรือทำงานกับมหาวิทยาลัยราชภัฏลำปาง
- ๓.๖ ไม่เคยกระทำความผิดกฎหมาย หรือต้องคำพิพากษาถึงที่สุดว่ากระทำความผิดกฎหมาย ยกเว้นการกระทำความผิดที่กระทำโดยประมาท หรือความผิดลหุโทษ
- ๓.๗ ต้องไม่เป็นโรคที่สังคมรังเกียจ โรคติดต่อ หรือโรคที่สามารถแพร่เชื้อแก่ผู้บริโภคร ทางน้ำและอาหารได้
- ๓.๘ ต้องเป็นผู้มีความพร้อมในการประกอบอาหารอันได้แก่ มีวัสดุอุปกรณ์ที่จำเป็น มีบุคลากรพร้อมที่จะดำเนินงาน และมีความพร้อมในเรื่องการจ่ายเงินค่าเช่าพื้นที่ให้กับทางมหาวิทยาลัยราชภัฏลำปางตามกำหนด

๔. หลักฐานการยื่นสมัครคัดเลือกฯ

- ๔.๑ ใบสมัครคัดเลือกฯ จำนวน ๑ ฉบับ
- ๔.๒ บัตรประจำตัวประชาชนของผู้เข้าร่วมยื่นใบสมัคร ทั้งนี้มหาวิทยาลัยจะเป็นผู้สำเนาเอกสารดังกล่าวให้ผู้เข้าร่วมยื่นใบสมัคร เพื่ออำนวยความสะดวกพร้อมทั้งให้ผู้เข้าร่วมยื่นใบสมัครรับรองสำเนาถูกต้อง เพื่อมหาวิทยาลัยจัดเก็บไว้เป็นหลักฐาน

- ๔.๓ หนังสือการจดทะเบียนพาณิชย์ ทะเบียนการค้า (ถ้ามี) จำนวน ๑ ฉบับ
- ๔.๔ หนังสือรับรองการจดทะเบียนนิติบุคคล (กรณีนิติบุคคล) จำนวน ๑ ฉบับ
- ๔.๕ กรณีมอบอำนาจต้องนำหนังสือมอบอำนาจที่ปิดอากรแสตมป์ตามกฎหมาย โดยแสดงเอกสารฉบับจริง หรือสำเนา บัตรประจำตัวประชาชนและทะเบียนบ้านของผู้มอบอำนาจและผู้รับอำนาจมาแสดง ทั้งนี้ มหาวิทยาลัยจะเป็นผู้สำเนาเอกสารดังกล่าวให้ผู้เข้าร่วมยื่นใบสมัคร เพื่ออำนวยความสะดวก พร้อมทั้งให้ผู้เข้าร่วมยื่นใบสมัครรับรองสำเนาถูกต้อง เพื่อมหาวิทยาลัยจัดเก็บไว้เป็นหลักฐาน

๕. การยื่นสมัครคัดเลือกฯ

- ๕.๑ ผู้สมัครคัดเลือกฯ ต้องยื่นเสนอราคาตามแบบที่มหาวิทยาลัยกำหนดเท่านั้น โดยต้องเสนอราคา ไม่ต่ำกว่าราคากลางที่มหาวิทยาลัยกำหนดในแต่ละรายการ และจะต้องกรอกข้อความให้ถูกต้อง จำนวนเงินที่เสนอต้องถูกต้องตรงกัน ทั้งตัวเลขและตัวอักษร โดยไม่มีการขีด ลบ ตก เติม เปลี่ยนแปลง และจะต้องลงลายมือชื่อผู้เสนอราคาพร้อมทั้งประทับตรา (ถ้ามี) กำกับไว้
- ๕.๒ กำหนดดูสถานที่จริง ในวันที่ ๒๙ มิถุนายน ๒๕๖๙ เวลา ๐๘.๓๐ น. ถึง ๐๙.๓๐ น. ณ อาคารอาลัมพาง มหาวิทยาลัยราชภัฏลำปาง กรณีที่ผู้สมัครคัดเลือกและเสนอราคาฯ ไม่ได้เข้า ดูสถานที่จริง และรับฟังคำชี้แจงเพิ่มเติมตามวันและเวลาที่กำหนด มหาวิทยาลัยจะถือว่าท่าน รับทราบและยอมรับเงื่อนไข ทุกประการ และจะไม่เรียกร้องสิทธิใด ๆ ในภายหลัง
- ๕.๓ ผู้สมัครคัดเลือกฯ จะต้องยื่นซองใบเสนอราคาพร้อมเอกสารหลักฐานที่ปิดผนึกซองเรียบร้อยแล้ว จำหน้าซองถึง “คณะกรรมการพิจารณาการคัดเลือกผู้ประกอบการพื้นที่เช่าภายใน มหาวิทยาลัยราชภัฏลำปาง” โดยยื่นเอกสารหลักฐาน ภายในวันที่ ๒๙ มิถุนายน ๒๕๖๙ เวลา ๐๙.๓๐ น. ถึง ๑๐.๓๐ น. ณ งานจัดการทรัพย์สินและสิทธิประโยชน์ ชั้น ๒ อาคาร อาลัมพาง มหาวิทยาลัยราชภัฏลำปาง เมื่อพ้นระยะเวลาที่กำหนด มหาวิทยาลัยราชภัฏลำปาง จะไม่รับซองใด ๆ โดยเด็ดขาด
- ๕.๔ ประกาศรายชื่อผู้ได้รับการคัดเลือกภายในวันที่ ๓๐ มิถุนายน ๒๕๖๙ ณ บอร์ดประชาสัมพันธ์ งานจัดการทรัพย์สินและสิทธิประโยชน์ ชั้น ๒ อาคารอาลัมพาง มหาวิทยาลัยราชภัฏลำปาง หรือ <http://www.lpru.ac.th>
- ๕.๕ ผู้ได้รับการคัดเลือกจะต้องเข้าทำสัญญากับทางมหาวิทยาลัยราชภัฏลำปาง ภายในวันที่ ๓ กรกฎาคม ๒๕๖๙ ก่อนเวลา ๑๔.๐๐ น.

๖. หลักเกณฑ์ในการพิจารณา

- ๖.๑ คณะกรรมการจะใช้เกณฑ์เสนอราคาสูงสุดเป็นเกณฑ์ในการพิจารณา
- ๖.๒ การพิจารณาผลการยื่นซองเสนอราคา หากปรากฏว่ามีผู้สมัครฯ ที่เสนอราคามีคุณสมบัติถูกต้อง ตามประกาศ และเสนอราคาสูงสุดเท่ากันหลายราย คณะกรรมการจะพิจารณาผู้สมัครที่เสนอราคา เป็นลำดับแรก เป็นผู้ชนะการเสนอราคาในครั้งนี้
- ๖.๓ หากผู้สมัครฯ รายใดมีคุณสมบัติไม่ถูกต้องตรงตามประกาศ หรือยื่นเอกสารการเสนอราคาไม่ถูกต้อง หรือครบถ้วน คณะกรรมการจะไม่รับพิจารณาราคาของผู้สมัครคัดเลือกฯ รายนั้น เว้นแต่ผู้สมัคร คัดเลือกฯ เสนอเอกสารหรือเสนอรายละเอียดแตกต่างไปจากเงื่อนไขที่มหาวิทยาลัยกำหนดไว้ใน ส่วนที่ไม่ใช่สาระสำคัญและความแตกต่างนั้นไม่มีผลทำให้เกิดการได้เปรียบต่อผู้อื่น หรือเป็นการ ผิดพลาดเล็กน้อย คณะกรรมการฯ อาจพิจารณาผ่อนปรนการตัดสิทธิผู้ยื่นเอกสารรายนั้น
- ๖.๔ มหาวิทยาลัยขอสงวนสิทธิไม่พิจารณาการเสนอของผู้สมัครคัดเลือกฯ ดังต่อไปนี้
- ๖.๔.๑ ไม่ปรากฏชื่อผู้สมัครคัดเลือกกรายนั้นในบัญชีผู้ยื่นเอกสารของมหาวิทยาลัย

- ๖.๔.๒ ไม่กรอกซื้อบุคคลธรรมดาหรือนิติบุคคล หรือลงลายมือชื่อเสนอราคาอย่างไรใด อย่างหนึ่งหรือทั้งหมดในใบเสนอราคา
 - ๖.๔.๓ เสนอรายละเอียดแตกต่างไปจากเงื่อนไขที่กำหนดในเอกสารการประมูลที่เป็นสาระสำคัญ หรือมีผลทำให้เกิดความได้เปรียบ เสียเปรียบแก่ผู้เสนอราคารายอื่น
 - ๖.๔.๔ มีการชู้ด ลบ ตก เต็ม เปลี่ยนแปลง โดยผู้สมัครคัดเลือกฯ มิได้ลงลายมือชื่อพร้อมประทับตรา (ถ้ามี) กำกับไว้
- ๖.๕ มหาวิทยาลัยราชภัฏรำปางทรงไว้ซึ่งสิทธิที่จะให้ผู้สมัครคัดเลือกฯ รายใดก็ได้เข้าพื้นที่ โดยไม่จำเป็นต้องให้ผู้เสนอผลประโยชน์ตอบแทนสูงสุดเสมอไป หรือยกเลิกการประมูลครั้งนี้ได้ ทั้งนี้ผู้สมัครคัดเลือกฯ ไม่มีสิทธิเรียกร้องค่าเสียหายใดๆ และเพื่อประโยชน์ทางราชการเป็นสำคัญการพิจารณาของมหาวิทยาลัยถือเป็นที่สุด
- ๖.๖ หากมหาวิทยาลัยพบภายหลังว่าผู้สมัครคัดเลือกฯ มีคุณสมบัติไม่เป็นไปตามประกาศ มหาวิทยาลัยจะยกเลิกสัญญาและขอสงวนสิทธิในการคืนเงิน

๗. เงื่อนไขและข้อปฏิบัติ

๗.๑ ร้านจำหน่ายอาหาร

- ๗.๑.๑ ผู้ได้รับการคัดเลือกต้องแสดงป้ายชื่อร้าน ประเภทอาหาร และราคาไว้อย่างชัดเจน
- ๗.๑.๒ ปริมาณข้าวเปล่าและกับข้าวจะต้องมีปริมาณที่เพียงพอและเหมาะสมกับราคาขาย
- ๗.๑.๓ ผู้ได้รับการคัดเลือกต้องเตรียมภาชนะและวัสดุอุปกรณ์ในการประกอบอาหารให้เพียงพอ และต้องทำความสะอาดสถานที่ประกอบอาหารด้วยตนเองให้สะอาดอยู่เสมอ
- ๗.๑.๔ อาหารที่จำหน่ายต้องมีความใหม่ สด สะอาด ถูกสุขลักษณะ เป็นประโยชน์ ถูกหลักอนามัย ตามมาตรฐาน ไม่ปนเปื้อนสารที่เป็นพิษต่อร่างกาย ต้องได้รับการปรุงสุก และต้องมีภาชนะที่จะปกปิดฝุ่นละออง
- ๗.๑.๕ ผู้ได้รับการคัดเลือกต้องแต่งกายให้เรียบร้อย สะอาด เพื่อป้องกันการปนเปื้อนสิ่งสกปรก และเชื้อโรคจากผม เหงื่อ น้ำลาย เข้าสู่อาหาร ผู้ขายต้องพูดจาสุภาพเรียบร้อย และไม่ทะเลาะวิวาทกับผู้อื่น
- ๗.๑.๖ ผู้ได้รับการคัดเลือกต้องทำการขายอาหารทุกวันที่มีมหาวิทยาลัยเปิด หากไม่มาขายต้องแจ้งล่วงหน้าอย่างน้อย ๒ วัน และหากหยุดขายเกิน ๗ วัน มหาวิทยาลัยสามารถยกเลิกสัญญาได้ตามเหตุผลการพิจารณาของมหาวิทยาลัยพร้อมทั้งจะถูกตัดสิทธิ์การสมัครคัดเลือกและเสนอราคาในปีต่อไป
- ๗.๑.๗ ผู้ได้รับการคัดเลือกต้องไม่ทำการอันขัดต่อกฎ ระเบียบของมหาวิทยาลัย
- ๗.๑.๘ ผู้ได้รับการคัดเลือกจะต้องปฏิบัติตามมาตรการด้านสาธารณสุขตามที่กระทรวงสาธารณสุข และหรือเทศบาลกำหนดโดยเคร่งครัด
- ๗.๑.๙ ผู้ได้รับการคัดเลือกอาหารทุกร้านต้องใส่ภาชนะใส่อาหารที่มหาวิทยาลัยกำหนดและห้ามใช้กล่องโฟม
- ๗.๑.๑๐ ผู้ได้รับการคัดเลือกห้ามโอนสิทธิเพื่อประกอบกิจการและจำหน่ายสินค้าให้กับผู้อื่น หรืออนุญาตให้บุคคลอื่นเข้าดำเนินการแทน

๗.๒ ร้านจำหน่ายสินค้าอุปโภคและบริโภค

- ๗.๒.๑ ราคาของสินค้าที่จำหน่ายภายในร้านค้าจะต้องไม่สูงกว่าราคาจำหน่ายตามท้องตลาดทั่วไป
- ๗.๒.๒ ผู้ได้รับคัดเลือกจะต้องประกอบกิจการตามที่ได้ตกลงกับมหาวิทยาลัยเท่านั้น หากผู้ได้รับการคัดเลือกมีความประสงค์จะจำหน่ายหรือให้บริการเพิ่มเติมนอกเหนือจากที่ตกลงไว้ ผู้ได้รับคัดเลือกจะต้องได้รับอนุญาตจากมหาวิทยาลัยก่อน
- ๗.๒.๓ ห้ามผู้ได้รับคัดเลือกประกอบอาหารภายในพื้นที่เช่า หรือประกอบกิจการใด ๆ ที่ส่งเสียงและกลิ่นรบกวนผู้ใช้อาคาร ยกเว้นการอุ่นอาหารที่ไม่มีกลิ่นฉุน ทั้งนี้หากผู้ได้รับการคัดเลือกปฏิบัติตาม มหาวิทยาลัยขอสงวนสิทธิในการพิจารณาต่อสัญญาในครั้งต่อไป
- ๗.๒.๔ ผู้ได้รับการคัดเลือกต้องจัดทำผังการจัดวางอุปกรณ์ภายในร้าน เสนอให้คณะกรรมการประกอบการพิจารณา
- ๗.๒.๕ ผู้ได้รับการคัดเลือกต้องเป็นผู้ลงทุนดำเนินการตกแต่งร้าน จัดหาอุปกรณ์ และติดตั้งมิเตอร์น้ำและไฟฟ้า อุปกรณ์ป้องกันไฟฟ้าลัดวงจรและส่วนควบคุมอื่น ๆ โดยเป็นผู้ออกค่าใช้จ่ายเองทั้งสิ้น
- ๗.๒.๖ ผู้ได้รับการคัดเลือกห้ามโอนสิทธิเพื่อประกอบกิจการและจำหน่ายสินค้าให้กับผู้อื่น หรืออนุญาตให้บุคคลอื่นเข้าดำเนินการแทน

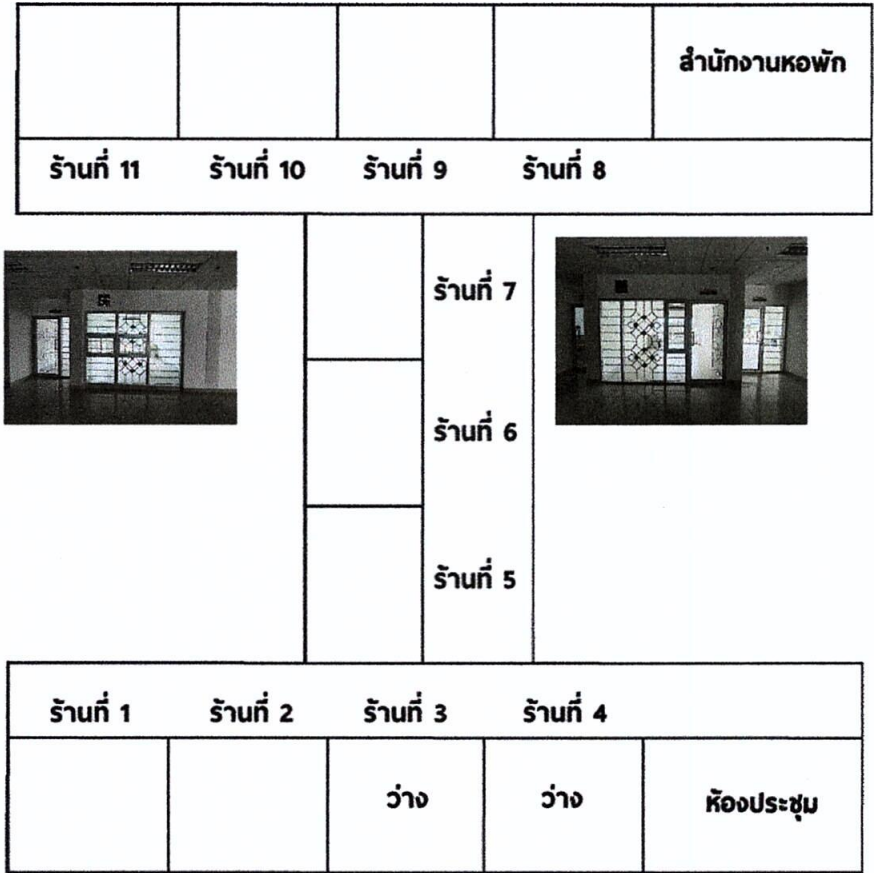
๘. การทำสัญญาและหลักประกันสัญญา

- ๘.๑ มหาวิทยาลัยจะให้สิทธิใช้พื้นที่ในการประกอบกิจการเป็นระยะเวลา ๑ ปี
- ๘.๒ ผู้ได้รับการคัดเลือกจะต้องทำสัญญาตามแบบที่มหาวิทยาลัยกำหนด กับมหาวิทยาลัยราชภัฏลำปาง ภายใน ๗ วัน นับแต่วันประกาศผล ในวันและเวลาราชการ
- ๘.๓ ผู้ได้รับการคัดเลือกจะต้องวางหลักประกันสัญญาเช่าพื้นที่ตามที่มหาวิทยาลัยกำหนด และชำระค่าธรรมเนียมการเช่าพื้นที่ล่วงหน้า ๑ เดือนให้กับมหาวิทยาลัยราชภัฏลำปาง
- ๘.๔ ผู้ได้รับการคัดเลือกจะต้องชำระค่าเช่าพื้นที่ภายในวันที่ ๕ ของเดือน หากวันที่ ๕ ตรงกับวันหยุด ให้ชำระในวันทำการถัดไป
- ๘.๕ ผู้ได้รับคัดเลือกจะต้องจ่ายค่าน้ำ - ค่าไฟฟ้า ในอัตราที่มหาวิทยาลัยกำหนดเป็นประจำทุก ๆ เดือน ตลอดระยะเวลาการใช้พื้นที่โดยจ่ายจริงตามมาตรวัดหรืออัตราที่มหาวิทยาลัยกำหนด
- ๘.๖ ผู้ได้รับคัดเลือกจะต้องเป็นผู้ชำระภาษีที่ดินและสิ่งปลูกสร้างด้วยตนเอง
- ๘.๗ ผู้ได้รับการคัดเลือกจะสามารถเข้าประกอบกิจการในพื้นที่ได้ก็ต่อเมื่อได้ชำระค่าเช่าพื้นที่และวางเงินประกันการปฏิบัติตามสัญญาตามที่มหาวิทยาลัยกำหนด และลงนามในสัญญาเช่าพื้นที่ พร้อมทั้งแนบเอกสารแนบท้ายครบถ้วนสมบูรณ์แล้วเท่านั้น
- ๘.๘ เมื่อผู้ได้รับการคัดเลือกได้ชำระค่าเช่าพื้นที่หรือเงินผลประโยชน์ตอบแทนอื่นใดแก่มหาวิทยาลัยแล้ว จะขอเรียกเงินคืนไม่ได้ ไม่ว่ากรณีใด ๆ ทั้งสิ้น
- ๘.๙ กรณีผู้ได้รับการคัดเลือกมีความประสงค์จะยกเลิกสัญญาก่อนครบกำหนดระยะเวลาตามสัญญาเช่าพื้นที่ หากผู้ได้รับการคัดเลือกประกอบกิจการมาแล้วน้อยกว่า ๖ เดือน มหาวิทยาลัยจะริบหลักประกันทั้งหมดโดยไม่คืนแก่ผู้ได้รับการคัดเลือกโดยถือเป็นค่าเสียหาย แต่หากผู้ได้รับการคัดเลือกประกอบกิจการมาแล้วมากกว่า ๖ เดือน มหาวิทยาลัยจะคืนหลักประกันความเสียหายให้ก็ต่อเมื่อผู้ได้รับการคัดเลือกส่งมอบพื้นที่คืนในสภาพที่เรียบร้อย กรณีผู้ได้รับการคัดเลือกก่อให้เกิดความเสียหายหรือทำให้ทำให้เกิดภาวะหนี้สิน ใด ๆ มหาวิทยาลัยจะดำเนินการหักหลักประกันเพื่อเป็นการชดเชยก่อนคืนหลักประกัน หากยังไม่เพียงพอผู้ได้รับคัดเลือกจะต้องรับผิดชอบชดใช้จนหมดสิ้น

- ๘.๑๐ ผู้ได้รับการคัดเลือกต้องยินยอมปฏิบัติตาม ข้อบังคับ ระเบียบ ประกาศ คำสั่ง สัญญาการเช่าพื้นที่ และข้อแนะนำของมหาวิทยาลัยที่เกี่ยวข้องอย่างเคร่งครัดทุกประการ
- ๘.๑๑ ในกรณีที่มีปัญหาเกี่ยวกับการตีความหรือปัญหาเกี่ยวกับการปฏิบัติตามประกาศนี้ ให้อธิการบดี มหาวิทยาลัยราชภัฏลำปางเป็นผู้วินิจฉัยและมีคำสั่ง คำวินิจฉัยนั้นให้ถือเป็นที่สุด

**แผนผังแนบท้ายประกาศมหาวิทยาลัยราชภัฏลำปาง
เรื่อง การรับสมัครคัดเลือกผู้ประกอบการพื้นที่เช่าภายในมหาวิทยาลัยราชภัฏลำปาง**

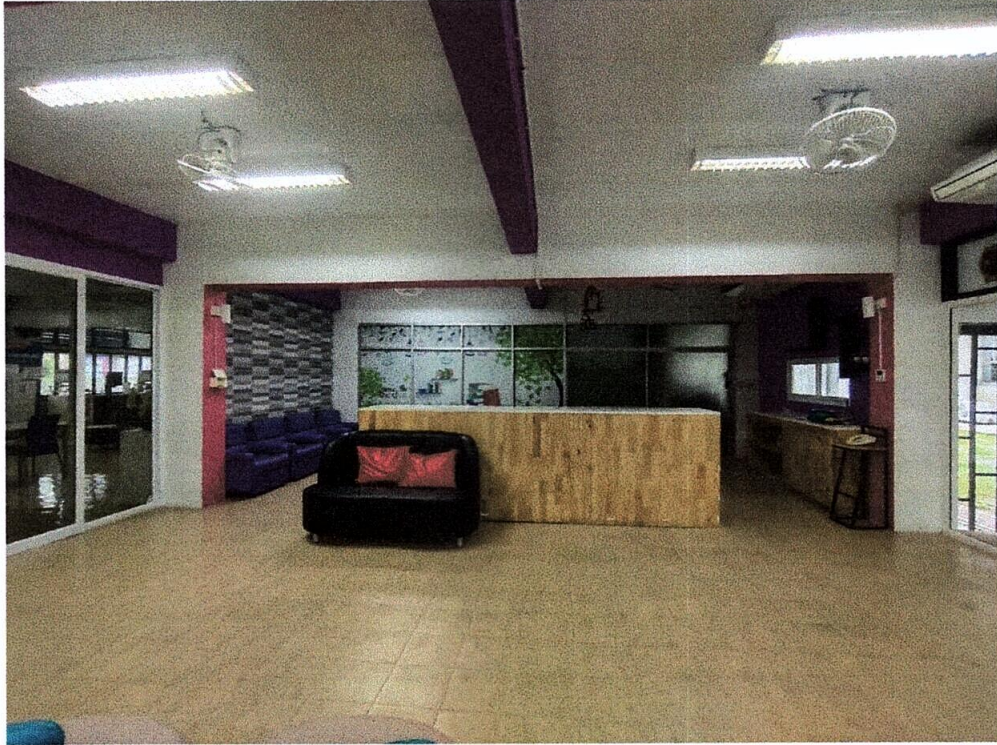
หอพักบุคลากร



ร้านค้าด้านหน้าอาคารสภาคณาจารย์และข้าราชการ



ร้านค้าบริเวณชั้น ๑ อาคารสำนักวิทยบริการ(หอสมุด)



ร้านค้าบริเวณชั้น ๑ อาคารศูนย์สุขภาพและการเรียนรู้ตลอดชีวิต



ชั้น 1

ขนาดร้าน 3 เมตร * 3 เมตร (ราคาถาวร 1,500 บาท/เดือน)