



## ประกาศมหาวิทยาลัยราชภัฏลำปาง

เรื่อง การรับสมัครคัดเลือกผู้ประกอบการพื้นที่เช่าภายในมหาวิทยาลัยราชภัฏลำปาง ประจำปี ๒๕๖๙  
ครั้งที่ ๒

ด้วย มหาวิทยาลัยราชภัฏลำปาง มีความประสงค์จะรับสมัครคัดเลือกผู้ประกอบการพื้นที่เช่าภายในมหาวิทยาลัยราชภัฏลำปาง ประเภทกิจการจำหน่ายอาหารหรือเครื่องดื่ม จำหน่ายสินค้าอุปโภค - บริโภค การให้บริการต่าง ๆ ด้วยวิธีการยื่นใบสมัครเข้ารับการคัดเลือกและเสนอราคาค่าธรรมเนียมการเช่าพื้นที่ตามรายการดังนี้

- |  |                |
|--|----------------|
| ๑. โรงอาหารทิพย์ธัญญา                                | จำนวน ๑ รายการ |
| ๒. อาคารหอพักบุคลากร                                 | จำนวน ๓ รายการ |
| ๓. ร้านค้าบริเวณด้านหน้าอาคารสภาคณาจารย์และข้าราชการ | จำนวน ๑ รายการ |
| ๔. ร้านระหว่างอาคาร ๔ และอาคาร ๙                     | จำนวน ๑ รายการ |
| ๕. ร้านค้าบริเวณชั้น ๑ อาคารสำนักวิทยบริการ (หอสมุด) | จำนวน ๑ รายการ |
| ๖. อาคารศูนย์สุขภาพและการเรียนรู้ตลอดชีวิต           | จำนวน ๓ รายการ |

เพื่อให้การดำเนินการเสนอเช่าพื้นที่ดังกล่าวเป็นไปด้วยความเรียบร้อย จึงขอประกาศเชิญชวนผู้ที่สนใจแจ้งความจำนงและเข้าร่วมยื่นใบสมัครคัดเลือกผู้ประกอบการพื้นที่เช่าภายในมหาวิทยาลัยราชภัฏลำปาง โดยผู้ที่มีความประสงค์จะยื่นใบสมัครฯ ต้องมีคุณสมบัติและเงื่อนไขดังเอกสารแนบท้ายประกาศฉบับนี้

ผู้สนใจติดต่อขอรับเอกสารการเสนอราคาได้ที่ งานจัดการทรัพย์สินและสิทธิประโยชน์ ชั้น ๒ อาคารอาลัมพาง มหาวิทยาลัยราชภัฏลำปาง เลขที่ ๑๑๙ หมู่ที่ ๙ ตำบลชมพู อำเภอเมืองลำปาง จังหวัดลำปาง ในวันที่ ๒๐ พฤษภาคม ๒๕๖๙ ถึงวันที่ ๒๗ พฤษภาคม ๒๕๖๙ เวลา ๑๐.๓๐ น. หรือรายละเอียดได้ที่เว็บไซต์ <http://www.lpru.ac.th> หรือสอบถามรายละเอียดเพิ่มเติมที่หมายเลขโทรศัพท์ ๐๘๐ ๐๘๐ ๘๐๗๕ ในวันและเวลาทำการ

ประกาศ ณ วันที่ ๒๐ พฤษภาคม ๒๕๖๙

(รองศาสตราจารย์กิตติศักดิ์ สมุทธารักษ์)  
อธิการบดีมหาวิทยาลัยราชภัฏลำปาง

เอกสารแนบท้ายประกาศ

เรื่อง การรับสมัครคัดเลือกผู้ประกอบการพื้นที่เช่าภายในมหาวิทยาลัยราชภัฏลำปาง

\*\*\*\*\*

๑. ตารางราคากลางการคัดเลือกและเสนอราคาค่าธรรมเนียมการเช่าพื้นที่

ลำดับ	รายการ	ขนาดพื้นที่ กว้างxยาว(เมตร)	ประเภทกิจการ	ราคากลาง
๑.	โรงอาหารทิพย์ธัญญา			
	๑.๑ ร้านที่ ๓	๓.๗๐ X ๑๐.๓๐	- จำหน่ายอาหาร	๑,๕๐๐ บาท/เดือน
๒.	อาคารหอพักบุคลากร			
	๒.๑ ร้านที่ ๓	๕.๐๐ X ๖.๐๐	-อื่น ๆ ตามตกลง	๑,๐๐๐ บาท/เดือน
	๒.๒ ร้านที่ ๔	๓.๐๐ X ๖.๐๐	-อื่น ๆ ตามตกลง	๘๐๐ บาท/เดือน
๒.๓ ร้านที่ ๖	๖.๐๐ X ๓.๕๐	-อื่น ๆ ตามตกลง	๘๐๐ บาท/เดือน	
๓.	ร้านค้าด้านหน้าอาคารสภาคณาจารย์และ ข้าราชการ	๔.๐๐ X ๗.๐๐	- จำหน่ายอาหารและเครื่องดื่ม	๑,๐๐๐ บาท/เดือน
๔.	ร้านระหว่างอาคาร ๔ และอาคาร ๙	๔.๐๐ X ๔.๐๐	- จำหน่ายอาหารและเครื่องดื่ม	๑,๐๐๐ บาท/เดือน
๕.	ร้านค้าบริเวณชั้น ๑ อาคารสำนักวิทยบริการ (หอสมุด)	๗.๐๐ X ๔.๐๐	- จำหน่ายอาหาร/เครื่องดื่ม	๘๐๐ บาท/เดือน
๖.	อาคารศูนย์สุขภาพและการเรียนรู้ตลอดชีวิต			
	๖.๑ ร้านค้าชั่วคราว ๒	๓.๐๐ X ๓.๐๐	- จำหน่ายอาหาร/เครื่องดื่ม/อื่นๆ ตามตกลง	๑,๕๐๐ บาท/เดือน
	๖.๒ ร้านค้าชั่วคราว ๓	๓.๐๐ X ๓.๐๐	- จำหน่ายอาหาร/เครื่องดื่ม/อื่นๆ ตามตกลง	๑,๕๐๐ บาท/เดือน
	๖.๓ ร้านค้าชั่วคราว ๔	๓.๐๐ X ๓.๐๐	- จำหน่ายอาหาร/เครื่องดื่ม/อื่นๆ ตามตกลง	๑,๕๐๐ บาท/เดือน

๒. เงื่อนไขการสมัคร

- ๒.๑ ผู้สมัครคัดเลือกฯ จะต้องทำการเสนอราคาไม่ต่ำกว่าราคากลางที่มหาวิทยาลัยกำหนด
- ๒.๒ ผู้สมัครคัดเลือกฯ จะต้องมีความสัมพันธ์ตรงตามที่มหาวิทยาลัยกำหนด
- ๒.๓ ผู้สมัครคัดเลือกฯ ต้องยื่นเสนอราคาโดยกรอกข้อมูลตามแบบฟอร์มที่กำหนดให้ครบถ้วน

๓. คุณสมบัติ

- ๓.๑ ต้องเป็นบุคคลธรรมดาที่บรรลุนิติภาวะ หรือนิติบุคคลที่จดทะเบียนถูกต้องตามกฎหมาย
- ๓.๒ ต้องเป็นผู้มีสัญชาติไทย
- ๓.๓ ผู้สมัครคัดเลือกฯ จะต้องไม่เป็นผู้ที่มีส่วนได้ส่วนเสียกับมหาวิทยาลัยราชภัฏลำปาง
- ๓.๔ ต้องดำเนินกิจการหรือรับผิดชอบร้านค้าด้วยตนเองเท่านั้น
- ๓.๕ ไม่เป็นบุคคลที่ถูกแจ้งเวียนเป็นผู้ผิดสัญญาหรือทำงานกับมหาวิทยาลัยราชภัฏลำปาง
- ๓.๖ ไม่เคยกระทำความผิดกฎหมาย หรือต้องคำพิพากษาถึงที่สุดว่ากระทำความผิดกฎหมาย ยกเว้นการกระทำความผิดที่กระทำโดยประมาท หรือความผิดลหุโทษ
- ๓.๗ ต้องไม่เป็นโรคที่สังคมรังเกียจ โรคติดต่อ หรือโรคที่สามารถแพร่เชื้อแก่ผู้บริโภค ทางน้ำและอาหารได้
- ๓.๘ ต้องเป็นผู้มีความพร้อมในการประกอบอาหารอันได้แก่ มีวัสดุอุปกรณ์ที่จำเป็น มีบุคลากรพร้อมที่จะดำเนินงาน และมีความพร้อมในเรื่องการจ่ายเงินค่าเช่าพื้นที่ให้กับทางมหาวิทยาลัยราชภัฏลำปางตามกำหนด

#### ๔. หลักฐานการยื่นสมัครคัดเลือกฯ

- ๔.๑ ใบสมัครคัดเลือกฯ จำนวน ๑ ฉบับ
- ๔.๒ บัตรประจำตัวประชาชนของผู้เข้าร่วมยื่นใบสมัคร ทั้งนี้มหาวิทยาลัยจะเป็นผู้สำเนาเอกสารดังกล่าวให้ผู้เข้าร่วมยื่นใบสมัคร เพื่ออำนวยความสะดวกพร้อมทั้งให้ผู้เข้าร่วมยื่นใบสมัครรับรองสำเนาถูกต้อง เพื่อมหาวิทยาลัยจัดเก็บไว้เป็นหลักฐาน
- ๔.๓ หนังสือการจดทะเบียนพาณิชย์ ทะเบียนการค้า (ถ้ามี) จำนวน ๑ ฉบับ
- ๔.๔ หนังสือรับรองการจดทะเบียนนิติบุคคล (กรณีนิติบุคคล) จำนวน ๑ ฉบับ
- ๔.๕ กรณีมอบอำนาจต้องนำหนังสือมอบอำนาจที่ปิดอากรแสตมป์ตามกฎหมาย โดยแสดงเอกสารฉบับจริงหรือสำเนา บัตรประจำตัวประชาชนและทะเบียนบ้านของผู้มอบอำนาจและผู้รับอำนาจมาแสดง ทั้งนี้มหาวิทยาลัยจะเป็นผู้สำเนาเอกสารดังกล่าวให้ผู้เข้าร่วมยื่นใบสมัคร เพื่ออำนวยความสะดวกพร้อมทั้งให้ผู้เข้าร่วมยื่นใบสมัครรับรองสำเนาถูกต้อง เพื่อมหาวิทยาลัยจัดเก็บไว้เป็นหลักฐาน

#### ๕. การยื่นสมัครคัดเลือกฯ

- ๕.๑ ผู้สมัครคัดเลือกฯ ต้องยื่นเสนอราคาตามแบบที่มหาวิทยาลัยกำหนดเท่านั้น โดยต้องเสนอราคาไม่ต่ำกว่าราคากลางที่มหาวิทยาลัยกำหนดในแต่ละรายการ และจะต้องกรอกข้อความให้ถูกต้อง จำนวนเงินที่เสนอต้องถูกต้องตรงกัน ทั้งตัวเลขและตัวอักษร โดยไม่มีการขีด ลบ ตก เติม เปลี่ยนแปลง และจะต้องลงลายมือชื่อผู้เสนอราคาพร้อมทั้งประทับตรา (ถ้ามี) กำกับไว้
- ๕.๒ กำหนดดูสถานที่จริง ในวันที่ ๒๗ พฤษภาคม ๒๕๖๙ เวลา ๐๘.๓๐ น. ถึง ๐๙.๓๐ น. ณ อาคารอาลัมพาง มหาวิทยาลัยราชภัฏลำปาง กรณีที่ผู้สมัครคัดเลือกและเสนอราคาฯ ไม่ได้เข้าดูสถานที่จริง และรับฟังคำชี้แจงเพิ่มเติมตามวันและเวลาที่กำหนด มหาวิทยาลัยจะถือว่าท่านรับทราบและยอมรับเงื่อนไข ทุกประการ และจะไม่เรียกร้องสิทธิใด ๆ ในภายหลัง
- ๕.๓ ผู้สมัครคัดเลือกฯ จะต้องยื่นซองใบเสนอราคาพร้อมเอกสารหลักฐานที่ปิดผนึกซองเรียบร้อยแล้ว จำหน้าซองถึง “คณะกรรมการพิจารณาการคัดเลือกผู้ประกอบการพื้นที่เช่าภายในมหาวิทยาลัยราชภัฏลำปาง” โดยยื่นเอกสารหลักฐาน ภายในวันที่ ๒๗ พฤษภาคม ๒๕๖๙ เวลา ๐๙.๓๐ น. ถึง ๑๐.๓๐ น. ณ งานจัดการทรัพย์สินและสิทธิประโยชน์ ชั้น ๒ อาคารอาลัมพาง มหาวิทยาลัยราชภัฏลำปาง เมื่อพ้นระยะเวลาที่กำหนด มหาวิทยาลัยราชภัฏลำปาง จะไม่รับซองใด ๆ โดยเด็ดขาด
- ๕.๔ ประกาศรายชื่อผู้ได้รับการคัดเลือกภายในวันที่ ๒๘ พฤษภาคม ๒๕๖๙ ณ บอร์ดประชาสัมพันธ์ งานจัดการทรัพย์สินและสิทธิประโยชน์ ชั้น ๒ อาคารอาลัมพาง มหาวิทยาลัยราชภัฏลำปาง หรือ <http://www.lpru.ac.th>
- ๕.๕ ผู้ได้รับการคัดเลือกจะต้องเข้าทำสัญญากับทางมหาวิทยาลัยราชภัฏลำปาง ภายในวันที่ ๕ มิถุนายน ๒๕๖๙ ก่อนเวลา ๑๔.๐๐ น.

#### ๖. หลักเกณฑ์ในการพิจารณา

- ๖.๑ คณะกรรมการจะใช้เกณฑ์เสนอราคาสูงสุดเป็นเกณฑ์ในการพิจารณา
- ๖.๒ การพิจารณาผลการยื่นซองเสนอราคา หากปรากฏว่ามีผู้สมัครฯ ที่เสนอราคามีคุณสมบัติถูกต้องตามประกาศ และเสนอราคาสูงสุดเท่ากันหลายราย คณะกรรมการจะพิจารณาผู้สมัครที่เสนอราคาเป็นลำดับแรก เป็นผู้ชนะการเสนอราคาในครั้งนี้

- ๖.๓ หากผู้สมัครฯ รายใดมีคุณสมบัติไม่ถูกต้องตรงตามประกาศ หรือยื่นเอกสารการเสนอราคาไม่ถูกต้อง หรือครบถ้วน คณะกรรมการจะไม่รับพิจารณาราคาของผู้สมัครคัดเลือกฯ รายนั้น เว้นแต่ผู้สมัครคัดเลือกฯ เสนอเอกสารหรือเสนอรายละเอียดแตกต่างไปจากเงื่อนไขที่มหาวิทยาลัยกำหนดไว้ในส่วนที่ไม่ใช่สาระสำคัญและความแตกต่างนั้นไม่มีผลทำให้เกิดการได้เปรียบต่อผู้อื่น หรือเป็นการผิดพลาดเล็กน้อย คณะกรรมการฯ อาจพิจารณาผ่อนปรนการตัดสินสิทธิผู้ยื่นเอกสารรายนั้น
- ๖.๔ มหาวิทยาลัยขอสงวนสิทธิไม่พิจารณาการเสนอของผู้สมัครคัดเลือกฯ ดังต่อไปนี้
- ๖.๔.๑ ไม่ปรากฏชื่อผู้สมัครคัดเลือกฯ รายนั้นในบัญชีผู้ยื่นเอกสารของมหาวิทยาลัย
  - ๖.๔.๒ ไม่กรอกชื่อบุคคลธรรมดาหรือนิติบุคคล หรือลงลายมือชื่อเสนอราคาอย่างใด อย่างหนึ่งหรือทั้งหมดในใบเสนอราคา
  - ๖.๔.๓ เสนอรายละเอียดแตกต่างไปจากเงื่อนไขที่กำหนดในเอกสารการประมูลที่เป็นสาระสำคัญ หรือมีผลทำให้เกิดความได้เปรียบ เสียเปรียบแก่ผู้เสนอราคารายอื่น
  - ๖.๔.๔ มีการขาด ลบ ตก เต็ม เปลี่ยนแปลง โดยผู้สมัครคัดเลือกฯ มิได้ลงลายมือชื่อพร้อมประทับตรา (ถ้ามี) กำกับไว้
- ๖.๕ มหาวิทยาลัยราชภัฏลำปางทรงไว้ซึ่งสิทธิที่จะให้ผู้สมัครคัดเลือกฯ รายใดก็ได้เข้าพื้นที่ โดยไม่จำเป็นต้องให้ผู้เสนอผลประโยชน์ตอบแทนสูงสุดเสมอไป หรือยกเลิกการประมูลครั้งนี้ได้ ทั้งนี้ผู้สมัครคัดเลือกฯ ไม่มีสิทธิเรียกร้องค่าเสียหายใดๆ และเพื่อประโยชน์ทางราชการเป็นสำคัญ การพิจารณาของมหาวิทยาลัยถือเป็นที่สุด
- ๖.๖ หากมหาวิทยาลัยพบภายหลังว่าผู้สมัครคัดเลือกฯ มีคุณสมบัติไม่เป็นไปตามประกาศ มหาวิทยาลัยจะยกเลิกสัญญาและขอสงวนสิทธิในการคืนเงิน

## ๗. เงื่อนไขและข้อปฏิบัติ

### ๗.๑ ร้านจำหน่ายอาหาร

- ๗.๑.๑ ผู้ได้รับการคัดเลือกต้องแสดงป้ายชื่อร้าน ประเภทอาหาร และราคาไว้อย่างชัดเจน
- ๗.๑.๒ ปริมาณข้าวเปล่าและกับข้าวจะต้องมีปริมาณที่เพียงพอและเหมาะสมกับราคาขาย
- ๗.๑.๓ ผู้ได้รับการคัดเลือกต้องเตรียมภาชนะและวัสดุอุปกรณ์ในการประกอบอาหารให้เพียงพอ และต้องทำความสะอาดสถานที่ประกอบอาหารด้วยตนเองให้สะอาดอยู่เสมอ
- ๗.๑.๔ อาหารที่จำหน่ายต้องมีความใหม่ สด สะอาด ถูกสุขลักษณะ เป็นประโยชน์ ถูกหลักอนามัย ตามมาตรฐาน ไม่ปนเปื้อนสารที่เป็นพิษต่อร่างกาย ต้องได้รับการปรุงสุก และต้องมีภาชนะที่จะปกปิดฝุ่นละออง
- ๗.๑.๕ ผู้ได้รับการคัดเลือกต้องแต่งกายให้เรียบร้อย สะอาด เพื่อป้องกันการปนเปื้อนสิ่งสกปรก และเชื้อโรคจากผม เหงื่อ น้ำลาย เข้าสู่อาหาร ผู้ขายต้องพูดจาสุภาพเรียบร้อย และไม่ทะเลาะวิวาทกับผู้อื่น
- ๗.๑.๖ ผู้ได้รับการคัดเลือกต้องทำการขายอาหารทุกวันที่มหาวิทยาลัยเปิด หากไม่มาขายต้องแจ้งล่วงหน้าอย่างน้อย ๒ วัน และหากหยุดขายเกิน ๗ วัน มหาวิทยาลัยสามารถยกเลิกสัญญาได้ตามเหตุผลพิจารณาของมหาวิทยาลัยพร้อมทั้งจะถูกต้องตัดสิทธิ์การสมัครคัดเลือกและเสนอราคาในปีต่อไป
- ๗.๑.๗ ผู้ได้รับการคัดเลือกต้องไม่ทำการอันขัดต่อกฎ ระเบียบของมหาวิทยาลัย
- ๗.๑.๘ ผู้ได้รับการคัดเลือกจะต้องปฏิบัติตามมาตรฐานด้านสาธารณสุขตามที่กระทรวงสาธารณสุข และหรือเทศบาลกำหนดโดยเคร่งครัด

- ๗.๑.๙ ผู้ได้รับการคัดเลือกอาหารทุกร้านต้องใช้อาหารที่มหาวิทยาลัยกำหนดและห้ามใช้กล่องโฟม
- ๗.๑.๑๐ ผู้ได้รับการคัดเลือกห้ามโอนสิทธิเพื่อประกอบกิจการและจำหน่ายสินค้าให้กับผู้อื่น หรืออนุญาตให้บุคคลอื่นเข้าดำเนินการแทน
- ๗.๒ ร้านจำหน่ายสินค้าอุปโภคและบริโภค
- ๗.๒.๑ ราคาของสินค้าที่จำหน่ายภายในร้านค้าจะต้องไม่สูงกว่าราคาที่จำหน่ายตามท้องตลาดทั่วไป
- ๗.๒.๒ ผู้ได้รับคัดเลือกจะต้องประกอบกิจการตามที่ได้ตกลงกับมหาวิทยาลัยเท่านั้น หากผู้ได้รับการคัดเลือกมีความประสงค์จะจำหน่ายหรือให้บริการเพิ่มเติมนอกเหนือจากที่ตกลงไว้ ผู้ได้รับคัดเลือกจะต้องได้รับอนุญาตจากมหาวิทยาลัยก่อน
- ๗.๒.๓ ห้ามผู้ได้รับคัดเลือกประกอบอาหารภายในพื้นที่เช่า หรือประกอบกิจการใดๆ ที่ส่งเสียงและกลิ่นรบกวนผู้ใช้อาคาร ยกเว้นการอุ่นอาหารที่ไม่มีกลิ่นฉุน ทั้งนี้หากผู้ได้รับการคัดเลือกไปปฏิบัติตาม มหาวิทยาลัยขอสงวนสิทธิในการพิจารณาต่อสัญญาในครั้งต่อไป
- ๗.๒.๔ ผู้ได้รับการคัดเลือกต้องจัดทำผังการจัดวางอุปกรณ์ภายในร้าน เสนอให้คณะกรรมการประกอบการพิจารณา
- ๗.๒.๕ ผู้ได้รับการคัดเลือกต้องเป็นผู้ลงทุนดำเนินการตกแต่งร้าน จัดหาอุปกรณ์ และติดตั้งมิเตอร์น้ำและไฟฟ้า อุปกรณ์ป้องกันไฟฟ้าลัดวงจรและส่วนควบคุมอื่นๆ โดยเป็นผู้ออกค่าใช้จ่ายเองทั้งสิ้น
- ๗.๒.๖ ผู้ได้รับการคัดเลือกห้ามโอนสิทธิเพื่อประกอบกิจการและจำหน่ายสินค้าให้กับผู้อื่น หรืออนุญาตให้บุคคลอื่นเข้าดำเนินการแทน

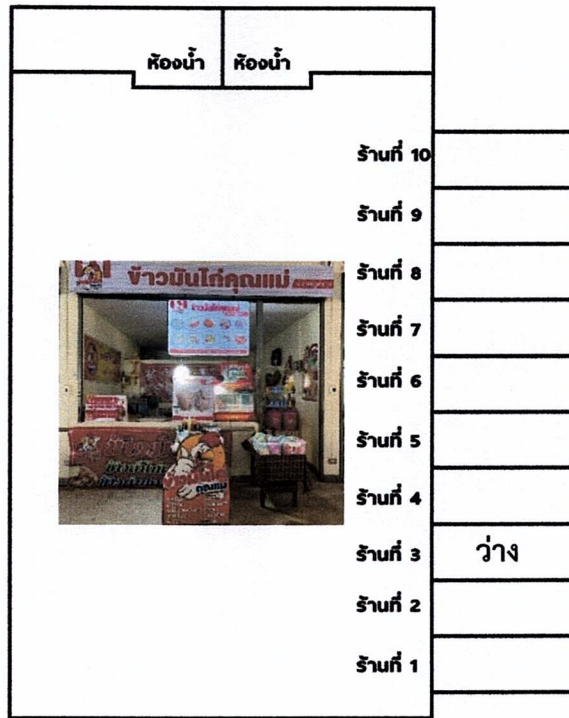
#### ๘. การทำสัญญาและหลักประกันสัญญา

- ๘.๑ มหาวิทยาลัยจะให้สิทธิใช้พื้นที่ในการประกอบกิจการเป็นระยะเวลา ๑ ปี
- ๘.๒ ผู้ได้รับการคัดเลือกจะต้องทำสัญญาตามแบบที่มหาวิทยาลัยกำหนด กับมหาวิทยาลัยราชภัฏลำปาง ภายใน ๗ วัน นับแต่วันประกาศผล ในวันและเวลาราชการ
- ๘.๓ ผู้ได้รับการคัดเลือกจะต้องวางหลักประกันสัญญาเช่าพื้นที่ตามมหาวิทยาลัยกำหนด และชำระค่าธรรมเนียมการเช่าพื้นที่ล่วงหน้า ๑ เดือนให้กับมหาวิทยาลัยราชภัฏลำปาง
- ๘.๔ ผู้ได้รับการคัดเลือกจะต้องชำระค่าเช่าพื้นที่ภายในวันที่ ๕ ของเดือน หากวันที่ ๕ ตรงกับวันหยุด ให้ชำระในวันทำการถัดไป
- ๘.๕ ผู้ได้รับคัดเลือกจะต้องจ่ายค่าน้ำ - ค่าไฟฟ้า ในอัตราที่มหาวิทยาลัยกำหนดเป็นประจำทุกๆ เดือน ตลอดระยะเวลาการใช้พื้นที่โดยจ่ายจริงตามมาตรวัดหรืออัตราที่มหาวิทยาลัยกำหนด
- ๘.๖ ผู้ได้รับคัดเลือกจะต้องเป็นผู้ชำระภาษีที่ดินและสิ่งปลูกสร้างด้วยตนเอง
- ๘.๗ ผู้ได้รับการคัดเลือกจะสามารถเข้าประกอบกิจการในพื้นที่ได้ก็ต่อเมื่อได้ชำระค่าเช่าพื้นที่และวางเงินประกันการปฏิบัติตามสัญญาตามมหาวิทยาลัยกำหนด และลงนามในสัญญาเช่าพื้นที่ พร้อมทั้งแนบเอกสารแนบท้ายครบถ้วนสมบูรณ์แล้วเท่านั้น
- ๘.๘ เมื่อผู้ได้รับการคัดเลือกได้ชำระค่าเช่าพื้นที่หรือเงินผลประโยชน์ตอบแทนอื่นใดแก่มหาวิทยาลัยแล้ว จะขอเรียกเงินคืนไม่ได้ ไม่ว่ากรณีใด ๆ ทั้งสิ้น

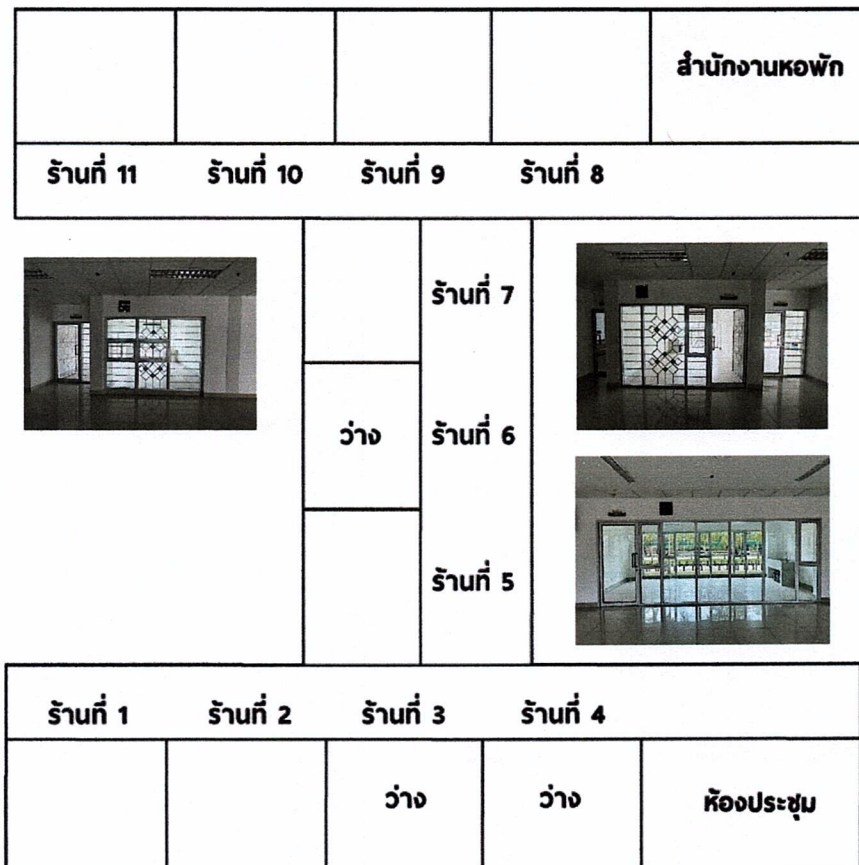
- ๘.๙ กรณีผู้ได้รับการคัดเลือกมีความประสงค์จะยกเลิกสัญญาก่อนครบกำหนดระยะเวลาตามสัญญาเช่าพื้นที่ หากผู้ได้รับการคัดเลือกประกอบกิจการมาแล้วน้อยกว่า ๖ เดือน มหาวิทยาลัยจะริบหลักประกันทั้งหมดโดยไม่คืนแก่ผู้ได้รับการคัดเลือกโดยถือเป็นค่าเสียหาย แต่หากผู้ได้รับการคัดเลือกประกอบกิจการมาแล้วมากกว่า ๖ เดือน มหาวิทยาลัยจะคืนหลักประกันความเสียหายให้ก็ต่อเมื่อผู้ได้รับการคัดเลือกส่งมอบพื้นที่คืนในสภาพที่เรียบร้อย กรณีผู้ได้รับการคัดเลือกก่อให้เกิดความเสียหายหรือทำให้ทำให้เกิดภาวะหนี้สิน ไต ๆ มหาวิทยาลัยจะดำเนินการหักหลักประกันเพื่อเป็นการชดเชยก่อนคืนหลักประกัน หากยังไม่เพียงพอผู้ได้รับคัดเลือกจะต้องรับผิดชอบชดใช้จนหมดสิ้น
- ๘.๑๐ ผู้ได้รับการคัดเลือกต้องยินยอมปฏิบัติตาม ข้อบังคับ ระเบียบ ประกาศ คำสั่ง สัญญาการเช่าพื้นที่ และข้อแนะนำของมหาวิทยาลัยที่เกี่ยวข้องอย่างเคร่งครัดทุกประการ
- ๘.๑๑ ในกรณีที่มีปัญหาเกี่ยวกับการตีความหรือปัญหาเกี่ยวกับการปฏิบัติตามประกาศนี้ ให้อธิการบดีมหาวิทยาลัยราชภัฏลำปางเป็นผู้วินิจฉัยและมีคำสั่ง คำวินิจฉัยนั้นให้ถือเป็นที่สุด

**แผนผังแนบท้ายประกาศมหาวิทยาลัยราชภัฏลำปาง  
เรื่อง การรับสมัครคัดเลือกผู้ประกอบการพื้นที่เช่าภายในมหาวิทยาลัยราชภัฏลำปาง**

โรงอาหารทัพยรัญญา



หอพักบุคลากร



ร้านค้าด้านหน้าอาคารสภาคณาจารย์และข้าราชการ



ร้านค้าบริเวณชั้น ๑ อาคารสำนักวิทยบริการ(หอสมุด)

